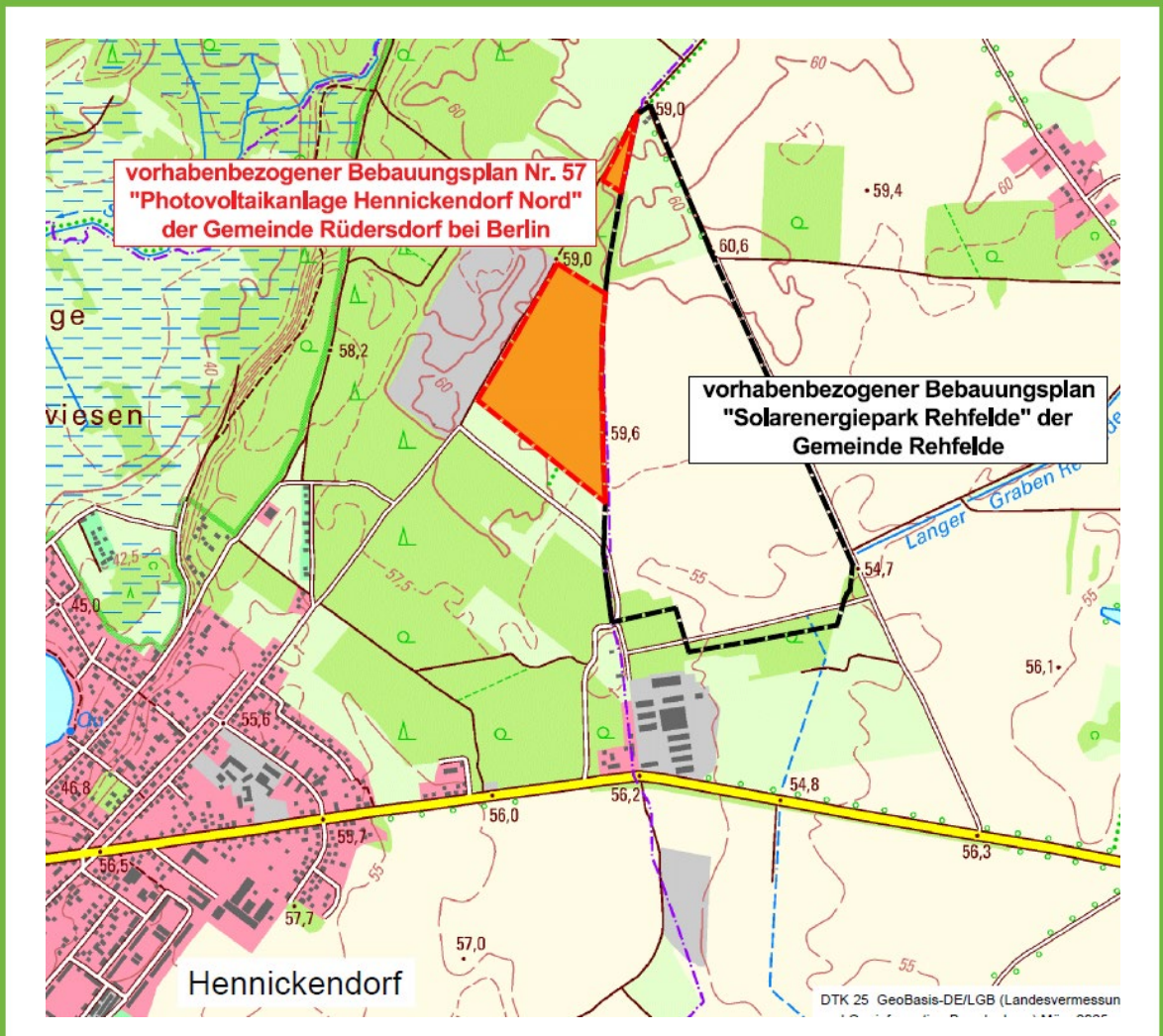


Gemeinde Rüdersdorf bei Berlin  
**vorhabenbezogener Bebauungsplan Nr. 57**  
**„Photovoltaikanlage Hennickendorf Nord“**



Begründung – Vorentwurf, August 2025

## INHALTSVERZEICHNIS

<b>1. ANLASS UND ZIEL DER PLANUNG, AUFSTELLUNGSVERFAHREN</b> .....	<b>2</b>
<b>2. GRUNDLAGEN DER PLANUNG</b> .....	<b>4</b>
2.1 Räumlicher Geltungsbereich .....	4
2.2 Plangrundlagen.....	4
2.3 Rechtsgrundlagen .....	4
<b>3. AUSGANGSSITUATION</b> .....	<b>5</b>
3.1 Charakter des Planungsraumes .....	5
3.2 Übergeordnete Planungen.....	6
<b>4. PLANUNGSINHALT</b> .....	<b>14</b>
4.1 Städtebauliches Konzept .....	14
4.2 Art und Maß der baulichen Nutzung .....	15
4.3 Flächen und Maßnahmen zum Schutz, zur Pflege und zur Entwicklung von Boden, Natur und Landschaft.....	17
4.4 Örtliche Bauvorschriften .....	19
4.5 Verkehrskonzept.....	20
<b>5. AUSWIRKUNG DER PLANUNG</b> .....	<b>21</b>
5.1 Umweltprüfung.....	21
5.2 Immissionsschutz.....	22
5.3 Energie-, Wasserver- und -entsorgung .....	25
5.4 Gewässer.....	25
5.5 Telekommunikation .....	25
5.6 Abfallrecht .....	26
5.7 Brandschutz.....	26
5.8. Denkmalschutz.....	27
<b>6. UMSETZUNG DER PLANUNG</b> .....	<b>28</b>
<b>7. EINGRIFFS- UND AUSGLEICHSBILANZIERUNG</b> .....	<b>29</b>

## 1. Anlass und Ziel der Planung, Aufstellungsverfahren

Bundes- und landespolitisch soll eine deutschlandweite sichere, preiswerte und umweltverträgliche Energieversorgung abgesichert werden. Hierbei soll der Anteil erneuerbarer Energie fortwährend steigen.

Die *Enertrag SE* (nachfolgend Vorhabenträger) hat bei der Gemeinde Rüdersdorf bei Berlin die Aufstellung eines Bauleitplanverfahrens beantragt. Die mit dem Bauleitplanverfahren angestrebten Investitionsabsichten verfolgen das Ziel eine großflächige Freiflächen-Photovoltaikanlagen auf benachteiligten landwirtschaftlich genutzten Flächen sowie Konversionsflächen als richtungsweisendes Pilotprojekt ohne EEG-Vergütung oder sonstige Fördermöglichkeiten zu entwickeln.

Die Gemeindevertretung der Gemeinde Rüdersdorf bei Berlin hat dazu am 13.02.2025 die Aufstellung des vorhabenbezogenen Bebauungsplanes Nr. 57 „Photovoltaikanlage Hennickendorf Nord“ beschlossen.

Der Vorhabenträger verpflichtet sich zur Übernahme sämtlicher Planungskosten sowie zur Vorlage und Abstimmung eines Durchführungsvertrages mit der Gemeinde gemäß § 12 BauGB. Negative finanzielle Auswirkungen sind für die Gemeinde Rüdersdorf bei Berlin damit nicht zu erwarten.

### *Höchstrangiges öffentliches Interesse an Erneuerbare Energien und Klimaschutz im Sinne des § 2 EEG 2023 als Planungsanlass*

Die durch Gemeinde und Vorhabenträger formulierten Planungsziele haben in zweierlei Hinsicht eine besondere Bedeutung im Sinne des Planerfordernisses gemäß § 1 Abs. 3 BauGB:

Zum einen definiert der Bundesgesetzgeber in Satz 1 des § 2 EEG 2023 der Bestimmung das Interesse [...] als „Überragendes“ und damit höchstrangiges öffentliches Interesse; zusätzlich wird das ebenfalls hochrangige Interesse der öffentlichen Sicherheit an dessen Seite gestellt.

Zum anderen bestimmt Satz 2 der Norm, dass aktuell - da allgemeinkundig das Ziel einer nahezu treibhausgasneutralen Stromerzeugung im Bundesgebiet bei weitem noch nicht erreicht ist - die erneuerbaren Energien in Schutzgüterabwägungen Vorrang haben sollen (Soll-Bestimmung), weil die Definition der erneuerbaren Energien als „im überragenden öffentlichen Interesse und der öffentlichen Sicherheit dienend“ im Fall einer Abwägung dazu führen, dass das besonders hohe Gewicht der erneuerbaren Energien berücksichtigt werden muss (vgl. Gesetzentwurf der Bundesregierung „-Entwurf eines Gesetzes zu Sofortmaßnahmen für einen beschleunigten Ausbau der erneuerbaren Energien und weiteren Maßnahmen im Stromsektor“, BT-Drs. 20/1630, S.159).

Es liegt auf der Hand, dass das gesetzgeberische Anliegen, „Sofortmaßnahmen“ für einen „beschleunigten“ Ausbau der erneuerbaren Energien nur dann greifen kann, wenn die Regelungen des § 2 EEG auch auf der kommunalen Planungsebene zum Tragen kommen.

Jede abweichende Auslegung würde nach Einschätzung der Gemeinde Rüdersdorf bei Berlin dem gesetzgeberischen Anliegen deutlich widersprechen.

Folgerichtig sieht die Gemeinde Rüdersdorf bei Berlin das in Rede stehende Aufstellungsverfahren des vorhabenbezogenen Bebauungsplans als auf den weiteren Ausbau der Nutzung der erneuerbaren Energien gerichtete Maßnahme zum Schutz des Klimas, zu dem der Staat nach dem Klimaschutzgebot des Art. 20a GG verpflichtet ist (vergleiche hierzu: BverfG, Beschluss vom 23. März 2022 – 1 BVR 1187/17 -, NVwZ 2022, 861 -, zitiert nach juris Rn.104).

## 2. Grundlagen der Planung

### 2.1 Räumlicher Geltungsbereich

Der räumliche Geltungsbereich des vorhabenbezogenen Bebauungsplans ist im Plan im Maßstab 1:2.000 dargestellt, gliedert sich in zwei Planteile und beläuft sich auf eine Gesamtfläche von etwa 11,2 ha. Dieser erstreckt sich im Planteil 1 in der Gemarkung Hennickendorf auf das Flurstück 1, der Flur 11 sowie auf die Flurstücke 22 und 23 der Flur 12. Der Planteil 2 befindet sich in der Gemarkung Hennickendorf auf dem Flurstück 21, der Flur 11.

### 2.2 Plangrundlagen

Amtlicher Lageplan des öffentlich bestellten Vermessungsingenieur Matthias Kalb, Buchhorst 3 in 15344 Strausberg vom Juni 2024

Lagebezugssystem: ETRS89; Höhenbezugssystem: DHHN2016

### 2.3 Rechtsgrundlagen

- **Baugesetzbuch** (BauGB) i. d. F. der Bekanntmachung vom 03. November 2017 (BGBl. I. S. 3634), zuletzt geändert durch Artikel 3 des Gesetzes vom 20. Dezember 2023 (BGBl. 2023 I Nr. 394)
- **Baunutzungsverordnung** (BauNVO) i. d. F. der Bekanntmachung vom 21. November 2017 (BGBl. I S.3786), zuletzt geändert durch Artikel 2 des Gesetzes vom 3. Juli 2023 (BGBl. 2023 I Nr. 176)
- **Planzeichenverordnung** (PlanZV 90) i. d. F. der Bekanntmachung vom 18. Dezember 1990 (BGBl. 1991 I S. 58), zuletzt geändert durch Artikel 3 des Gesetzes vom 14. Juni 2021 (BGBl. I S. 1802)
- **Brandenburgische Bauordnung** (BbgBO) i. d. F. der Bekanntmachung vom 15. November 2018 (GVBl. I Nr. 39), zuletzt geändert durch Gesetz vom 28. September 2023 (GVBl.I/23, [Nr. 18])
- **Gesetz über Naturschutz und Landschaftspflege** (Bundesnaturschutzgesetz - BNatSchG) vom 29. Juli 2009 (BGBl. I S. 2542), zuletzt geändert durch Artikel 48 des Gesetzes vom 23. Oktober 2024 (BGBl. 2024 I Nr. 323)
- **Brandenburgisches Ausführungsgesetz zum Bundesnaturschutzgesetz** (Brandenburgisches Naturschutzausführungsgesetz – BbgNatSchAG) i. d. F. der Bekanntmachung vom 21. Januar 2013 (GVBl.I/13, [Nr. 3]), zuletzt geändert durch Artikel 19 des Gesetzes vom 5. März 2024 (GVBl.I/24, [Nr. 9], S.11)
- **Hauptsatzung der Gemeinde Rüdersdorf bei Berlin** in der aktuellen Fassung

### **3. Ausgangssituation**

#### **3.1 Charakter des Planungsraumes**

Der Planungsraum des vorhabenbezogenen Bebauungsplanes erstreckt sich nordöstlich der Ortslage Hennickendorf und gliedert sich in zwei Planteile. Der südliche Planteil 1 umfasst zum Teil Acker- und Konversionsflächen. Bei den Konversionsflächen handelt sich vorliegend um einen Lagerplatz der „Kompost- und Biogasanlage Hennickendorf“ sowie einer Brachfläche, die vermutlich als Rieselfeld genutzt wurde.

Die hier vorhandenen Ackerflächen umfassen Sandböden und sind durch ein geringes landwirtschaftliches Produktionsvermögen, ein geringes Speichervermögen und gute Versickerungseigenschaften gekennzeichnet. Das landwirtschaftliche Ertragsvermögen ist mit durchschnittlich 20 Bodenpunkten als sehr schwach einzuschätzen.

Der Planteil 2 befindet sich im Norden und umfasst eine Teilfläche der ehemaligen Rieselfelder, die mit einer Ruderalflur bestanden ist.

Westlich des Vorhabenstandortes befindet sich das Betriebsgelände der „Kompost- und Biogasanlage Hennickendorf“. Darüber hinaus erstrecken sich großflächige Wälder.

Wohnstandorte sind in der direkten Umgebung nicht vorhanden. In ca. 500 m Entfernung befindet sich eine Bungalowsiedlung. Die nächstgelegenen Wohnhäuser in der Ortslage Hennickendorf liegen in ca. 800 m Entfernung zum Planungsraum. Ein zweigeschossiges Mehrfamilienhaus ist südlich des Vorhabenstandortes in ebenfalls ca. 800 m Entfernung vorhanden. Sichtbeziehungen sind aufgrund der Gehölzstrukturen nicht gegeben.

Die Topografie ist mit einer Geländehöhe um 60 m über NHN im Bezugssystem DHHN2016 als eben zu bezeichnen.

Nationale oder europäische Schutzgebiete befinden sich außerhalb des Vorhabenstandortes. Bei dem nächstgelegenen europäischen Schutzgebiet handelt es sich um das Gebiet von gemeinschaftlicher Bedeutung (GGB) DE 3449-301 „Herrensee, Lange-Damm-Wiesen und Barnimhänge“, welches sich westlich in ca. 240 m Entfernung zum Planungsraum erstreckt.

Das nächstgelegene Vogelschutzgebiet DE 3450-401 „Märkische Schweiz“ erstreckt sich östlich in über 4.000 m Entfernung und damit außerhalb des Einflussbereich des Vorhabens.

### 3.2 Übergeordnete Planungen

Bauleitpläne unterliegen den Zielen und Grundsätzen der Raumordnung. Dabei sind die einzelnen Bundesländer gebunden, übergeordnete und zusammenfassende Pläne oder Programme aufzustellen.

Für Planungen und Maßnahmen der Gemeinde Rüdersdorf bei Berlin ergeben sich die Ziele, Grundsätze und sonstigen Erfordernisse der Raumordnung aus folgenden Rechtsgrundlagen:

- **Raumordnungsgesetz** (ROG) vom 22. Dezember 2008, zuletzt geändert durch Artikel 1 des Gesetzes vom 22. März 2023 (BGBl. 2023 I Nr. 88)
- Gesetz zu dem Staatsvertrag der Länder Berlin und Brandenburg über das **Landesentwicklungsprogramm** 2007 (LEPro 2007) und die Änderung des Landesplanungsvertrags vom 18. Dezember 2007 (GVBl. I S. 235)
- Verordnung über den **Landesentwicklungsplan Hauptstadtregion Berlin-Brandenburg** (LEP HR) vom 29. April 2019 (GVBl. LI/19, [Nr. 35])

Im Verlauf des Aufstellungsverfahrens ist die Vereinbarkeit mit den Zielen und Grundsätzen der Raumordnung zu prüfen. Rechtsgrundlage hierfür ist § 4 Abs. 1 ROG.

Nach § 3 Nr. 6 ROG sind solche Vorhaben, die die räumliche Entwicklung und Ordnung eines Gebietes beeinflussen, als raumbedeutsam zu beurteilen. In diesem Zusammenhang entscheiden also die Dimension der geplanten Photovoltaikanlage, die Besonderheit des Standortes sowie die vorhersehbaren Auswirkungen auf gesicherte Raumfunktionen die Raumbedeutsamkeit.

Gemäß geltender Rechtsprechung trifft das regelmäßig dann zu, wenn infolge der Größe des Vorhabens Auswirkungen zu erwarten sind, die über den unmittelbaren Nahbereich hinausgehen (Raumbeanspruchung, Raumbeeinflussung).

Die in den raumordnerischen Grundsätzen formulierten Standortprioritäten werden mit dem gewählten Geltungsbereich des vorhabenbezogenen Bebauungsplans vollständig erfüllt.

Gemäß dem LEPro 2007 § 2 Abs. 3 wird dem Ausbau neuer Wirtschaftsfelder im ländlichen Raum eindeutig zugesprochen. Dazu zählt die europaweite und nationale Neuausrichtung auf die Erzeugung regenerativer Energien (Windenergie, Solarenergie, Biomasse).

„Die Erschließung bzw. Stärkung neuer, zukunftsfähiger Wirtschaftsfelder trägt zur Diversifizierung der Erwerbsgrundlagen und somit zur Schaffung von Arbeitsplätzen auch außerhalb der Landwirtschaft bei. Zur Stabilisierung der wirtschaftlichen Entwicklung und Vermeidung weiterer Abwanderung sollen die ländlichen Räume zu einem wissensbasierten Wirtschaftsraum weiterentwickelt werden.“

(Begründung zu § 2 zu (3); LEPro 2007)

Die wesentlichen Wertschöpfungspotenziale der ländlichen Räume sollen zukunftsweisend durch „technologische Innovationen und daran anknüpfende Produktionspotenziale insbesondere in den Technologiebereichen der Energie [...] erschlossen und weiterentwickelt werden“. (Begründung zu § 2 zu (3); LEPro 2007)

Gemäß dem LEP HR wird hinsichtlich der Klimaschutzziele den erneuerbaren Energiearten (Windenergie, Biomasse, Solarenergie) eine besondere energiesichernde Bedeutung zugesprochen.

Laut des Grundsatzes 8.1 des LEP HR sollen zur Vermeidung und Verminderung des Ausstoßes klimawirksamer Treibhausgase eine räumliche Vorsorge für eine klimaneutrale Energieversorgung, insbesondere durch erneuerbare Energien, getroffen werden.

Darüber hinaus erfolgte durch die Regionalplanung bisher keine Festlegung von Vorbehaltsgebieten für den Ausbau von raumbedeutsamen Freiflächen-Photovoltaikanlagen, um die Entwicklung von Anlagen zur Erzeugung solarer Strahlungsenergie raumordnerisch zu steuern.

Insofern ist davon auszugehen, dass die jeweilige Gemeinde oder Stadt im Rahmen Ihrer Planungshoheit für die Steuerung des Ausbaus von Freiflächen-Photovoltaikanlagen insbesondere in Kombination mit Energiespeichern und dezentralem Energiemanagement eigene Kriterien festlegen kann.

Vorliegend soll die Inanspruchnahme geeigneter Flächen an die Begrifflichkeit benachteiligter Gebiete nach der Richtlinie 86/465/EWG des Rates vom 14. Juli 1986 betreffend das Gemeinschaftsverzeichnis der benachteiligten landwirtschaftlichen Gebiete i.S.d. Richtlinie 75/268/EWG (ABl. (EG) Nr. L 273, S. 1) in der Fassung der Entscheidung der EU-Kommission 97/172/EG vom 10. Februar 1997 (ABl. (EG) Nr. L 72, S. 1) angelehnt werden. Der Begriff ist im EU-Landwirtschaftsrecht die Basis für »Zahlungen wegen naturbedingter Benachteiligungen in Berggebieten und in anderen benachteiligten Gebieten zur dauerhaften Nutzung landwirtschaftlicher Flächen und damit zur Erhaltung des ländlichen Lebensraums sowie zur Erhaltung und Förderung von nachhaltigen Bewirtschaftungsformen. Hierzu gehören Gebiete, in welchen die Aufgabe der Landnutzung droht und der ländliche Lebensraum erhalten werden muss.

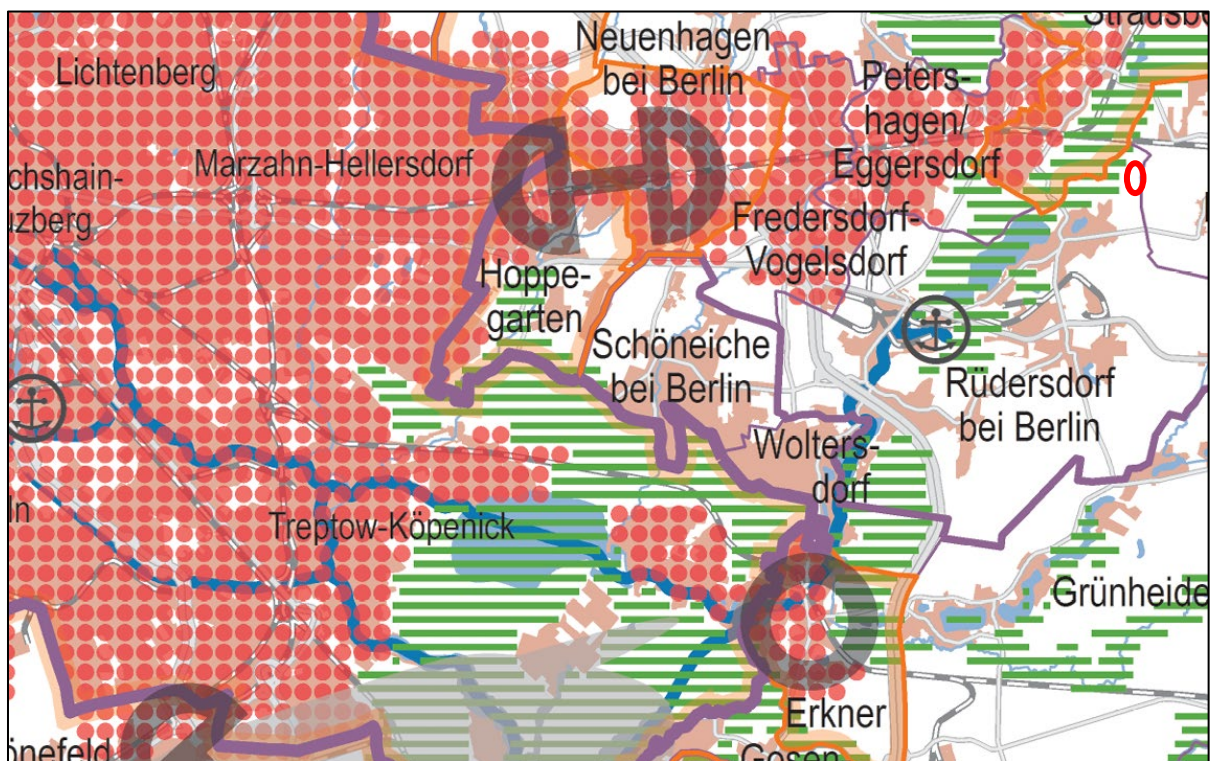
Diese Gebiete haben folgende Nachteile:

- *schwach ertragfähige landwirtschaftliche Flächen,*
- *als Folge geringer natürlicher Ertragfähigkeit deutlich unterdurchschnittliche Produktionsergebnisse,*

- eine geringe oder abnehmende Bevölkerungsdichte, wobei die Bevölkerung überwiegend auf die Landwirtschaft angewiesen ist.<sup>1</sup>

Die mit der vorliegenden Planung gewählte Flächenkulisse erfüllt diese oben angeführten Kriterien vollumfänglich.

Für den Geltungsbereich des in Rede stehenden vorhabenbezogenen Bebauungsplanes sind in der Festlegungskarte des LEP HR (siehe nachstehende Abbildung) keine flächenbezogenen Festsetzungen getroffen worden.



**Abbildung 1:** Ausschnitt aus dem LEP HR (Lage des Planungsraumes rot markiert)

<sup>1</sup> <https://www.clearingstelle-eeg-kwkg.de/beitrag/2750>

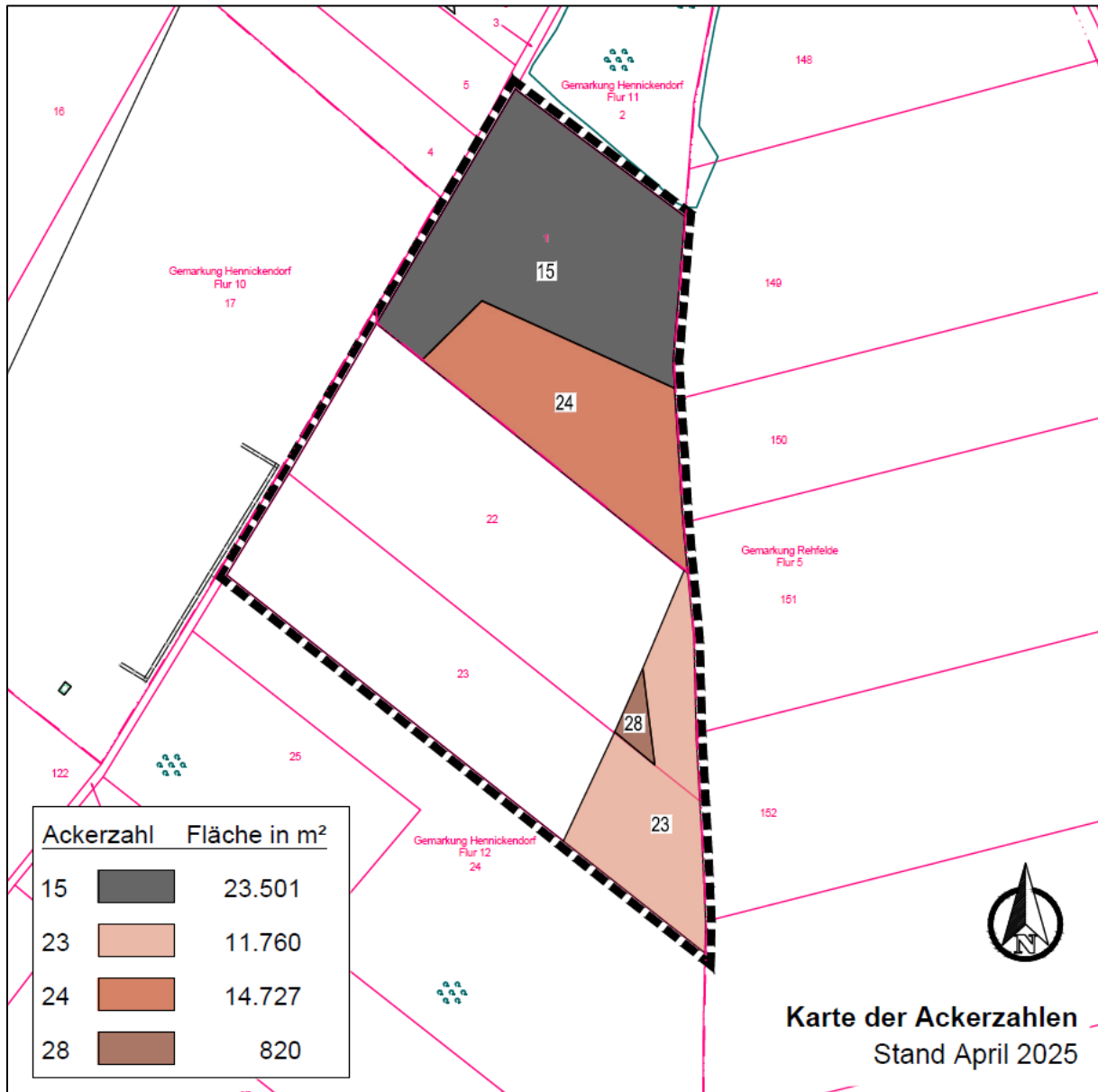
## **Belange der Landwirtschaft**

Gemäß § 1a Abs. 2 BauGB ist mit Grund und Boden sparsam und schonend umzugehen. Dabei sind zur Verringerung der zusätzlichen Inanspruchnahme von Flächen für bauliche Nutzungen die Möglichkeiten der Entwicklung der Gemeinde insbesondere durch Wiedernutzbarmachung von Flächen, Nachverdichtung und andere Maßnahmen zur Innenentwicklung zu nutzen sowie Bodenversiegelung auf das notwendige Maß zu begrenzen. Gleichzeitig sollen landwirtschaftlich genutzte Flächen nur in einem notwendigen Umfang umgenutzt werden (§ 1a Abs. 2 S. 2 BauGB). Diese Grundsätze sollen in die abwägende Entscheidung einbezogen werden.

Durch die geplante Aufständigung der Module mittels Rammpfosten ist keine dauerhafte Versiegelung des Bodens erforderlich.

Um das landwirtschaftliche Ertragsvermögen der einbezogenen Flächen besser bewerten zu können, erfolgte eine Flächenanalyse unter Einbeziehung der amtlichen Bodenwertzahlen des Landesamtes für Ländliche Entwicklung, Landwirtschaft und Flurneuordnung (LELF).

Die Bodenzahlen verdeutlichen die durch Bodenbeschaffenheit (Bodenarten, geologische Herkunft, Zustandsstufen) bedingten Ertragsunterschiede. Die Bodenwertzahlen werden durch Zu- oder Abschläge von der Bodenzahl nach dem Einfluss von Klima, Geländegestaltung unter anderen auf die Ertragsbedingungen ausgewiesen.



**Abbildung 2:** Karte des landwirtschaftlichen Ertragsvermögens

Aus den Amtlichen Bodenwertzahlen und den jeweiligen Flächenanteilen innerhalb der Planteile lassen sich gewichtete Mittelwerte des landwirtschaftlichen Ertragsvermögens ermitteln, die dann als weitere Bewertungsgrundlage des landwirtschaftlichen Ertragsvermögens in die Planung einfließen.

Ackerzahl	Fläche in m <sup>2</sup>	gewichteter % Mittelwert
15	23.501	46%
23	11.760	23%
24	14.727	29%
28	820	2%
	50.808	100%
		20

Für das Ackerland im Geltungsbereich wurde ein gewichteter Mittelwert der Bodenwertzahlen von 20 Bodenpunkten ermittelt.

Dabei wird deutlich, dass die abwägende Entscheidung für eine zukünftige Ausformung einer bedarfsgerechten und ressourcenschonenden Landwirtschaft mit anderen öffentlichen Belangen (hier: solarer Strahlungsenergie) in Einklang gebracht werden kann.

Gemäß § 2 Gesetz für den Ausbau erneuerbarer Energien (EEG 2023) gilt folgender Grundsatz: „Die Errichtung und der Betrieb von Anlagen sowie den dazugehörigen Nebenanlagen liegen im überragenden öffentlichen Interesse und dienen der öffentlichen Sicherheit. Bis die Stromerzeugung im Bundesgebiet nahezu treibhausgasneutral ist, sollen die erneuerbaren Energien als vorrangiger Belang in die jeweils durchzuführenden Schutzgüterabwägungen eingebracht werden.“

Für den jeweiligen landwirtschaftlichen Betrieb bzw. den entsprechenden Flächeneigentümer als Partner der oben beschriebenen Investitionsabsichten besteht für die Betriebsdauer der Freiflächen-Photovoltaikanlage aufgrund der zu erwartenden Pachteinahmen die Zusicherung regelmäßiger Einkünfte als Ausgleich für nicht kalkulierbare Ernteeinbußen oder Ausfällen durch klimatische Einflüsse.

Sollten die Investitionen nicht umgesetzt werden können, sind erhebliche Nachteile für die Erreichung der bundespolitischen Zielstellungen zur Erzeugung erneuerbarer Energien zu erwarten. Richtschnur der deutschen und europäischen Energiepolitik ist das energiepolitische Zieldreieck aus Versorgungssicherheit, Bezahlbarkeit und Umweltverträglichkeit.

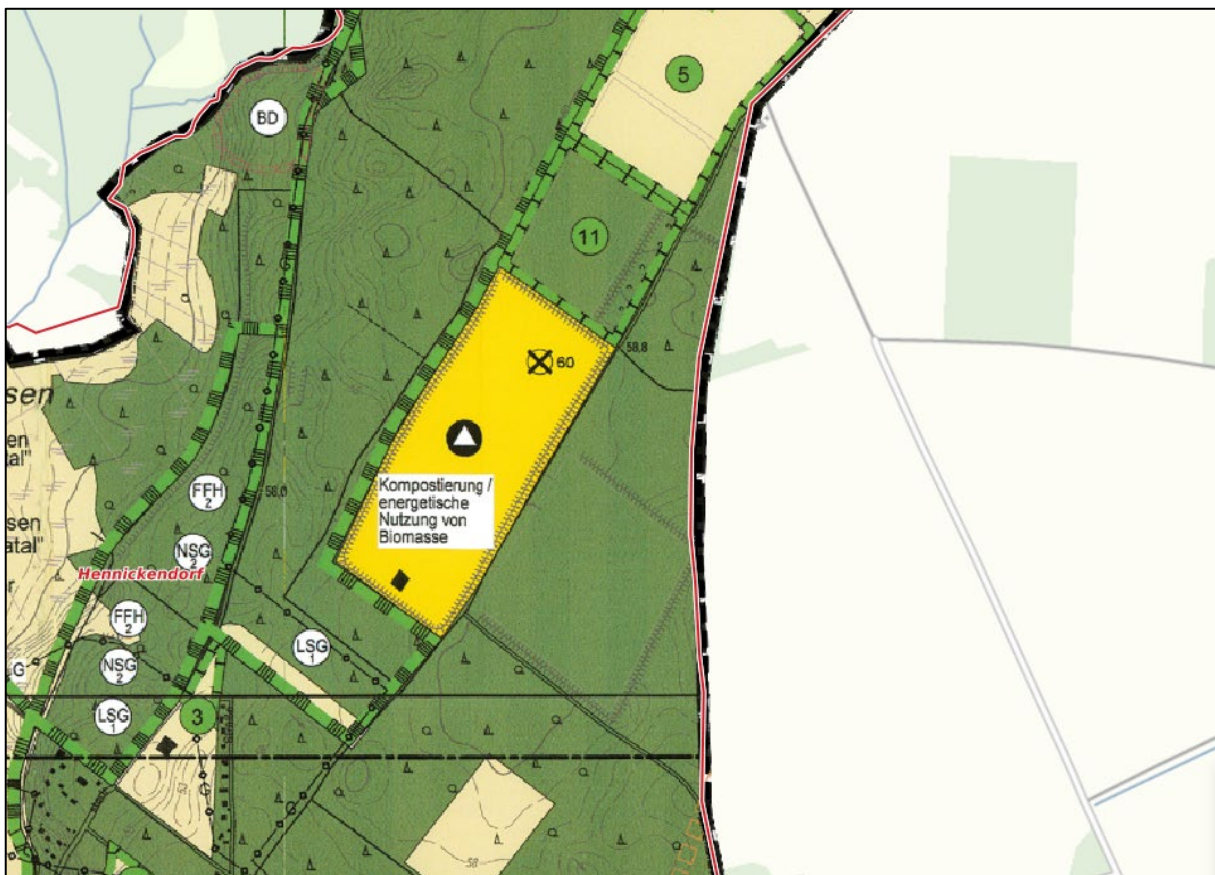
Die dargelegten Planungsabsichten und die in § 2 EEG 2023 formulierte überragende Bedeutung der erneuerbaren Energien lassen zum derzeitigen Planungsstand keinen Widerspruch zu den Zielen der Raumordnung erkennen.

**Der vorhabenbezogene Bebauungsplan Nr. 57 „Photovoltaikanlage Hennickendorf Nord“ erscheint mit den Zielen und Grundsätzen der Raumordnung vereinbar.**

## Flächennutzungsplan

Der Flächennutzungsplan (FNP) dient als behördeninternes Handlungsprogramm einer Gemeinde oder Stadt. Beispielsweise bildet der Flächennutzungsplan den rechtlichen Rahmen, welcher durch das Entwicklungsgebot des § 8 Abs. 2 S. 1 BauGB bestimmt ist.

Die Gemeinde Rüdersdorf bei Berlin verfügt über einen genehmigten und wirksamen Flächennutzungsplan. Dieser stellt den Geltungsbereich des vorhabenbezogenen Bebauungsplans als Fläche für Wald dar. Der Änderungsbereich ist jedoch tatsächlich nicht bewaldet.



**Abbildung 3:** Ausschnitt aus dem Flächennutzungsplan der Gemeinde Rüdersdorf bei Berlin

Die geplante Festsetzung als sonstiges Sondergebiet „Energiegewinnung auf Basis solarer Strahlungsenergie“ lässt sich daraus nicht entwickeln.

Entsprechend wird auf das Verfahren zur Aufstellung der 11. Änderung des Flächennutzungsplans der Gemeinde Rüdersdorf bei Berlin verwiesen. Die 11. Änderung des Flächennutzungsplans erfolgt im Parallelverfahren gemäß § 8 Abs. 3 BauGB.

## Landschaftsplan

Die gesetzlichen Anforderungen an die Landschaftsplanung sind im Bundesnaturschutzgesetz (BNatSchG) in Kapitel 2 in den §§ 8 bis 12 BNatSchG formuliert. Auf der Landesebene ist § 5 BbgNatSchG maßgebend.

§ 8 BNatSchG erklärt das Instrument Landschaftsplanung zum abweichungsfesten allgemeinen Grundsatz des Naturschutzes. Dies unterstreicht die besondere Bedeutung der Landschaftsplanung als das planerische und damit vorsorgende Instrument des Naturschutzes.

§ 9 beschreibt die allgemeinen Aufgaben der Landschaftsplanung und regelt ihre Inhalte.

§ 10 regelt, dass regionale Landschaftsrahmenpläne flächendeckend für alle Teile des Landes aufzustellen sind.

Dagegen regelt § 11 abweichend vom Grundsatz der flächendeckenden Landschaftsplanung auf kommunaler Ebene den derzeit geltenden Maßstab der Erforderlichkeit. Demnach sind Landschaftspläne aufzustellen, sobald und soweit dies insbesondere aufgrund von wesentlichen Veränderungen von Natur und Landschaft im Planungsraum erforderlich ist. In diesem Zusammenhang wurde der Katalog der Inhalte der Landschaftsplanung auch mit Blick auf die Unterstützung der Umsetzung von europarechtlichen Anforderungen durch den Bundesgesetzgeber ständig erweitert.

Aufbauend auf die dazu bestehenden europarechtlichen Grundlagen wurden mit dem UVPG vom 25.6.2005 (BGBl I Seite 1746) die wesentlichen Funktionen der Umweltprüfung in die bundesdeutsche Gesetzgebung eingebracht. Die Umweltprüfung ist seither zwingendes Recht in der Bauleitplanung, soweit nicht die Pläne im vereinfachten Verfahren nach § 13 BauGB oder im beschleunigten Verfahren nach § 13a BauGB aufgestellt werden.

Zu verweisen ist in diesem Zusammenhang auf das Abwägungsgebot und die Umweltprüfung nach den §§ 1 Abs. 7, 2 Abs. 3 und 2 Abs. 4 S. 3 des Baugesetzbuches. Gleichzeitig hat der Gesetzgeber Einzelheiten zur Umweltprüfung geregelt.

Im Sinne von § 1 Abs. 6 Nr. 7 und § 1a BauGB ist die Umweltprüfung auf Umweltbelange und Belange von bodenrechtlicher Relevanz zu beschränken. Wichtig ist in diesem Zusammenhang, dass die Erforderlichkeit der Bauleitplanung allein nach § 1 Abs. 3 BauGB zu prüfen ist. Die planende Gemeinde hat alle voraussichtlich erheblichen Auswirkungen auf Umweltbelange im Rahmen der Umweltprüfung zu untersuchen. So ist ein Umweltbericht auch notwendig, wenn keine Umweltauswirkungen prognostiziert werden.

Im Umweltbericht erfolgt im weiteren Verfahren eine schutzgutbezogene fachliche Bewertung auf Basis der Vorschrift des § 2 Abs. 4 BauGB. Diese fachliche Bewertung ist durch die planende Gemeinde oder Stadt außerhalb des Umweltberichtes nach § 1 Abs. 7 BauGB abzuwägen. Nach § 14b Abs. 1 Nr. 1 UVPG i. V. m. Anlage 3 Nr. 1.9; ist die Pflicht zur Umweltprüfung als zwingendes Recht anzuwenden.

## **4. Planungsinhalt**

### **4.1 Städtebauliches Konzept**

Der Flächenzuschnitt erfolgte nach den städtebaulichen Maßstäben einer möglichst geringen Landschaftsbildbeeinträchtigung. Der Planungsraum wurde bewusst so gewählt, dass eine Einsehbarkeit durch Gehölzstrukturen weitestgehend minimiert wird.

Das Vorhaben erzeugt auch aufgrund seines großen Abstandes zu nächstgelegenen Siedlungsstrukturen keine erheblichen wahrnehmbaren negativen Beeinträchtigungen der städtebaulichen Entwicklung des Gemeindegebietes, die die Neuschaffung von Sichtschutzpflanzungen erfordern würden.

Der Planungsraum grenzt an den sich in Aufstellung befindlichen vorhabenbezogenen Bebauungsplan „Photovoltaikanlage Rehfelde“ der benachbarten Gemeinde Rehfelde.

Die Festsetzungssystematik beinhaltet eine Inanspruchnahme für eine Freiflächen-Photovoltaikanlagen auf schwach ertragfähigen landwirtschaftlichen Flächen mit Bodenwerten von durchschnittlich 20 Bodenpunkten sowie von Konversionsflächen, in diesem Fall eines Lagerplatzes und Brachflächen, bei denen es sich um ehemalige Rieselfelder handelt.

Die mit der Umsetzung des Projektes angestrebte ökologische Aufwertung des Planungsraumes zielt insbesondere auf die Schutzgüter Wasser, Boden und Tiere ab.

Mit der Nutzungseinschränkung der Intensivlandwirtschaft ergibt sich im Regelfall, dass die Verwendung von Dünge- und Pflanzenschutzmitteln nicht erforderlich wird. Allein damit tritt eine deutliche Entlastung des Boden-Wasserhaushaltes der betreffenden Flächen selbst sowie der in der Anströmungsrichtung gelegenen Biotopstrukturen außerhalb des Geltungsbereiches ein.

Hochwertige Biotopstrukturen werden mit der vorliegenden Planung erhalten. Zudem werden Maßnahmen umgesetzt, die zu einer Aufwertung der Habitatstrukturen und damit der dauerhaften Lebensraumeignung für Brutvögel und Reptilien führen.

## 4.2 Art und Maß der baulichen Nutzung

Die Photovoltaikanlagen werden ausschließlich innerhalb des sonstigen Sondergebietes „Energiegewinnung auf der Basis solarer Strahlungsenergie“ (SO EBS) errichtet. Dabei werden überbaubare Grundstücksteile über die Baugrenze festgesetzt.

Mit dem Baubeginn werden die Solarmodule für die Photovoltaikanlage im Bereich des Baufeldes innerhalb des sonstigen Sondergebietes auf in den Boden gerammten Stützen aufgestellt.

Als Nebenanlagen werden unter anderem Transformations- und Übergabestationen, sowie Energiespeichereinrichtungen errichtet. Die Energiespeicher können die gewonnene Solarenergie puffern und sie so in das Stromnetz einspeisen, wenn die Energie benötigt wird.

Die Module werden zu Strängen untereinander verkabelt, welche gebündelt an die Wechselrichter angeschlossen werden.

Das Maß der baulichen Nutzung wird über die Grundflächenzahl (GRZ) und die Höhe der baulichen Anlagen geregelt. Maximal 80 % innerhalb des sonstigen Sondergebietes „Energiegewinnung auf der Basis solarer Strahlungsenergie“ werden von Modultischen überstanden. Aufgrund der Verschattungswirkung ist eine Freihaltefläche von 20 % erforderlich, um eine effektive Energieausbeute erzielen zu können.

Entsprechend wurde eine Grundflächenzahl von 0,80 festgesetzt.

Zu berücksichtigen ist in diesem Zusammenhang, dass sich die überbauten Flächen nicht mit den geplanten versiegelten Flächen decken, denn im Sinne des Minimierungsgebotes der erforderlichen Eingriffe in das Schutzgut Boden wurde eine Bauweise gewählt, die die maßgebenden Bodenfunktionen auch unterhalb der Modultische weitestgehend nicht gefährdet.

Mit Hilfe der Baugrenze wurde innerhalb der Planzeichnung Teil A der Teil des Planungsraumes festgesetzt, auf dem das zulässige Maß der baulichen Nutzung realisiert werden darf.

Zur Zahl der Vollgeschosse (Z) sind keine Festsetzungen erforderlich, weil die Höhe baulicher Anlagen (H) in Metern über dem anstehenden Gelände zur Bestimmung des Maßes der baulichen Nutzung, insbesondere zur Vermeidung von unnötigen Beeinträchtigungen des Landschaftsbildes innerhalb der Planzeichnung Teil A festgesetzt wird.

Um Auswirkungen auf das Landschaftsbild zu minimieren, werden die zulässigen Höhen für Modultische mit Solarmodulen auf 3,00 m begrenzt. Für die geplanten Nebenanlagen wird nach derzeitigen Planungen eine maximale Höhe von 4,00 m über Geländeoberkante nicht überschritten. Als unterer Bezugspunkt dient das anstehende Gelände. Die Höhenbeschränkung gilt nicht für technische Aufbauten.

Technische Aufbauten sind auf und/oder an den baulichen Anlagen angebrachte technische Geräte, wie Schutz-, Sicherheits- und Überwachungseinrichtungen. Solche technischen Aufbauten sind baulich und optisch kaum wahrnehmbar, benötigen aber typischerweise eine höhere Anbringung.

Weitere mögliche Festsetzungen zum Maß der baulichen Nutzung sind nicht Gegenstand der Regelungsabsicht der Gemeinde Rüdersdorf bei Berlin.

<b>Flächenbilanz:</b>	
Geltungsbereich	111.660 m <sup>2</sup>
Sonstiges Sondergebiet	90.193 m <sup>2</sup>
davon Planteil 1	85.678 m <sup>2</sup>
davon Planteil 2	4.515 m <sup>2</sup>
Festgesetzte Verkehrsfläche	48 m <sup>2</sup>
Fläche A	6.498 m <sup>2</sup>
Fläche B	9.758 m <sup>2</sup>
Fläche C	100 m <sup>2</sup>
Fläche D	4.535 m <sup>2</sup>
Wald	526 m <sup>2</sup>

Folgende Festsetzungen wurden getroffen:

1. Das sonstige Sondergebiet „Energiegewinnung auf der Basis solarer Strahlungsenergie“ (SO EBS) dient gemäß § 11 Abs. 2 BauNVO in Verbindung mit § 9 Abs. 2 Nr. 1 BauGB der Errichtung und dem Betrieb von großflächigen Photovoltaikanlagen. Zulässig sind hier Modultische mit Solarmodulen sowie die für den Betrieb erforderlichen Nebenanlagen, Trafostationen, Anlagen für die Energiespeicherung und -verarbeitung, Umspannstationen, Wechselrichterstationen und Zaunanlagen.
2. Die maximale Grundflächenzahl wird für das festgesetzte sonstige Sondergebiet „Energiegewinnung auf der Basis solarer Strahlungsenergie“ (SO EBS) auf 0,80 begrenzt. Eine Überschreitung gemäß § 19 Abs. 4 S. 2 und 3 BauNVO ist ausgeschlossen.
3. Modultische mit Solarmodulen sind bis zu einer Höhe von 3,00 m zulässig. Die maximale Höhe für die für den Betrieb erforderlichen Nebenanlagen, Trafostationen und Wechselrichterstationen wird auf 4,00 m begrenzt. Die Höhenbeschränkung gilt nicht für technische Aufbauten. Als unterer Höhenbezugspunkt gilt das anstehende Gelände in Metern über NHN des amtlichen Höhenbezugssystems DHHN 2016.
4. Gemäß § 9 Abs. 2 BauGB im Vernehmen mit § 12 Abs. 3a BauGB sind nur solche Vorhaben zulässig, zu deren Durchführung sich der Vorhabenträger im Durchführungsvertrag verpflichtet.

#### **4.3 Flächen und Maßnahmen zum Schutz, zur Pflege und zur Entwicklung von Boden, Natur und Landschaft**

Über den Ausgleichsbezug des § 1a Abs. 3 BauGB hinaus hat die Gemeinde über § 9 Abs. 1 Nr. 20 BauGB die Möglichkeit, landschaftspflegerische Maßnahmen bzw. Flächen zum Schutz, zur Pflege und zur Entwicklung von Boden, Natur und Landschaft festzusetzen.

Die dazu formulierten Festsetzungen bezüglich der Maßnahmen enthalten aufgrund des fehlenden bodenrechtlichen Bezuges keine Festlegungen zur Erreichung des festgelegten Entwicklungsziels. Diese werden in der Eingriffs- und Ausgleichsbilanzierung näher erläutert und die für den Vorhabenträger verpflichtende Sicherung der Maßnahmen erfolgt innerhalb des Durchführungsvertrages.

Hierzu heißt es im § 1a Abs. 3 S. 4 BauGB, dass anstelle von planerischen Darstellungen und Festsetzungen im Sinne des § 1 a Abs. 3 S. 2 und 3 BauGB auch vertragliche Vereinbarungen gem. § 11 getroffen werden können.

In § 11 Abs. 1 S. 1 Nr. 2 BauGB ist ausdrücklich bestimmt, dass Gegenstand eines städtebaulichen Vertrages auch die Durchführung des Ausgleiches i.S.d. § 1a Abs. 3 BauGB sein kann.

Der Durchführungsvertrag als Sonderform des städtebaulichen Vertrages für vorhabenbezogene Bebauungspläne setzt insoweit keine bauplanungsrechtlichen Festsetzungen voraus, er macht sie entbehrlich.

Die Gemeinde muss durch die vertragliche Regelung sicherstellen, dass der tatsächliche Erfolg der Kompensation hierdurch ebenso sichergestellt wird, wie durch eine ansonsten bauplanerische Festsetzung. Der Vertrag muss zum Zeitpunkt des Satzungsbeschlusses vorliegen.

Die Betriebsflächen des festgesetzten sonstigen Sondergebietes „Energiegewinnung auf der Basis solarer Strahlungsenergie“ (SO EBS) werden durch Initialansaat mit regionalem und standorttypischem Saatgut oder durch Selbstbegrünung begrünt.

Das Planungskonzept ist darauf ausgerichtet hochwertige Biotopstrukturen weitestgehend zu erhalten. Innerhalb der mit „A“ gekennzeichneten Fläche befindet sich ein mit Gehölzen bewachsener Erdwall, der einen potenziellen Lebensraum verschiedener Arten bietet und als solcher erhalten wird.

Der Planungsraum umfasst in einem Teilbereich einen Lagerplatz der benachbarten Kompost- und Biogasanlage. Die Gegebenheiten vor Ort lassen einen potenziellen Brutplatz von Uferschwalben vermuten. Aus diesem Grund erfolgt im Norden des Planungsraumes (Fläche „C“) die Errichtung einer Nord-Süd ausgerichteten mobilen Uferschwalbenwand als künstliche Nisthilfe.

Insbesondere die Maßnahme­fläche B erzeugt mit der Umwandlung von Ackerflächen in naturnahe Mähwiesen wertvolle Rückzugsräume für Offenlandbrüter und Reptilien. Das angestrebte Entwicklungsziel soll sich durch Selbstbegrünung oder Neuansaat eines standorttypischen Saatgutes einstellen. Die Pflege erfolgt durch eine einschürige Mahd in der Zeit zwischen September bis Dezember, jeweils mit Abfuhr des Mähguts (keine Mulchmahd, keine Schlegelmahd). Alternativ ist eine extensive Beweidung mit Schafen möglich.

Die mit „D“ gekennzeichnete Fläche wird als Reptilienhabitat unter fachlicher Anleitung eines Biologen aufgewertet. Hierzu werden fünf Winterquartiere für Reptilien mit einer jeweiligen Grundfläche von mindestens 30 m<sup>2</sup>, einer Mindestbreite von 3,0 m und einer Mindestlänge von 10 m durch Aushub und Abtransport des Oberbodens sowie Auffüllung mit leicht grabfähigen Material und dem Aufschichten von Wurzelstöcken, Feldsteinen und Astwerk hergestellt und dauerhaft als Lebensstätte gesichert.

Entsprechend werden folgende Festsetzungen getroffen:

- 1. Die Betriebsflächen des festgesetzten sonstigen Sondergebietes „Energiegewinnung auf der Basis solarer Strahlungsenergie“ (SO EBS) sind durch Initialansaat mit regionalem und standorttypischem Saatgut oder durch Selbstbegrünung zu begrünen.*

2. *Die mit „A“ festgesetzte Fläche zum Schutz, zur Pflege und zur Entwicklung von Boden, Natur und Landschaft ist als strukturreicher Erdwall mit heimischen Sträuchern zu erhalten.*
3. *Die mit „B“ festgesetzten Flächen zum Schutz, zur Pflege und Entwicklung von Boden, Natur und Landschaft sind als artenreiche Mähwiese zu entwickeln. Zulässig ist eine Mahd in jedem 2. Jahr nach Fertigstellung des Solarparks im Zeitraum zwischen September und Dezember des betreffenden Jahres.*
4. *Die mit „C“ festgesetzte Fläche zum Schutz, zur Pflege und zur Entwicklung von Boden, Natur und Landschaft ist als Bruthabitat für die Uferschwalbe zu entwickeln. Hierzu ist eine südlich ausgerichtete mobile Uferschwalbenwand als künstliche Nisthilfe zu errichten und dauerhaft zu erhalten.*
5. *Innerhalb der mit „D“ festgesetzten Fläche zum Schutz, zur Pflege und zur Entwicklung von Boden, Natur und Landschaft sind Maßnahmen zur Entwicklung des Erhaltungszustandes der lokalen Population der Zauneidechse umzusetzen. Hierzu sind fünf Winterquartiere für Reptilien mit einer jeweiligen Grundfläche von mindestens 30 m<sup>2</sup>, einer Mindestbreite von 3,0 m und einer Mindestlänge von 10 m durch Aushub und Abtransport des Oberbodens sowie Auffüllung mit leicht grabfähigem Material und dem Aufschichten von Wurzelstöcken, Feldsteinen und Astwerk herzustellen und dauerhaft als Lebensstätte zu sichern.*

#### **4.4 Örtliche Bauvorschriften**

Die Städte und Gemeinden haben aufgrund der Ermächtigung, „örtliche Bauvorschriften“ erlassen zu können, die Möglichkeit, im Sinne einer Gestaltungspflege tätig zu werden. Die Rechtsgrundlage für ein solches Handeln ist durch § 81 der Brandenburgischen Bauordnung gegeben.

Die Einfriedungen des sonstigen Sondergebietes werden so gestaltet, dass die Durchgängigkeit für Kleintiere gegeben ist, der Zaun jedoch „wolfssicher“ ist, um eine Beweidung mit Schafen zu ermöglichen. Dazu werden in einem Höchstabstand von 50 m jeweils 20 x 20 cm große Öffnungen eingerichtet.

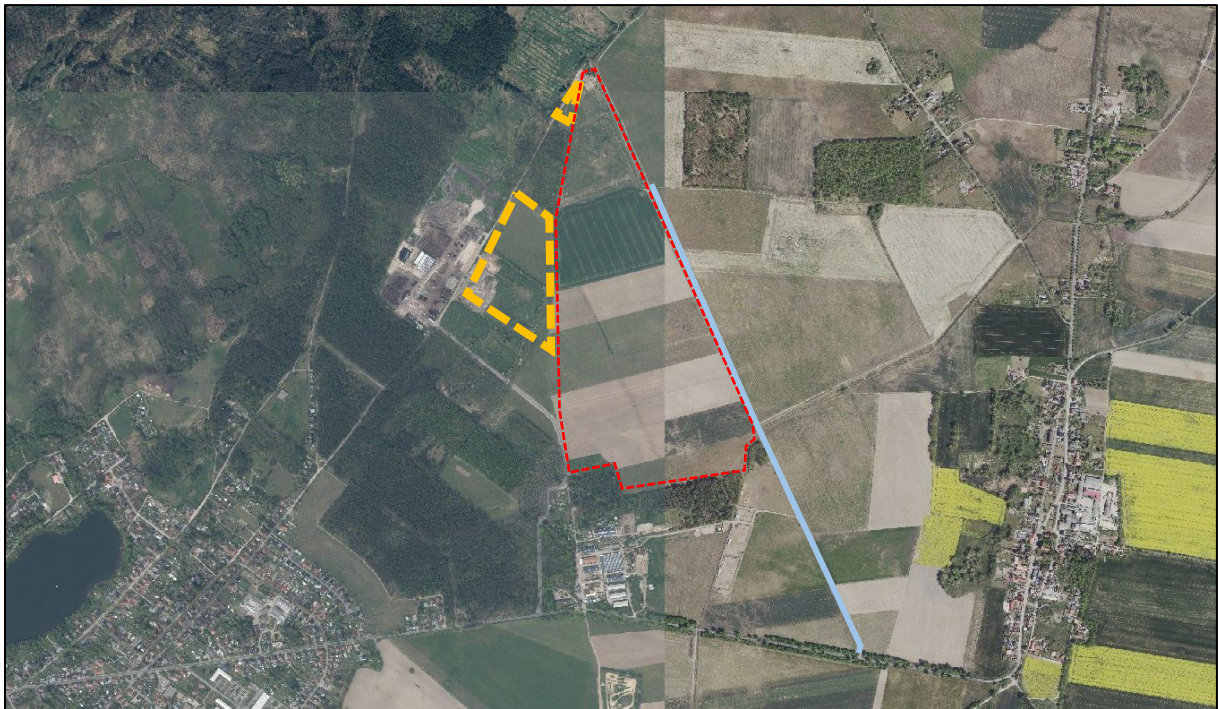
*Folgende örtliche Bauvorschriften werden dazu erlassen:*

1. *Einfriedungen sind als Maschendrahtzaun bis zu einer Höhe von 2,5 m innerhalb der festgesetzten sonstigen Sondergebiete zulässig. In Einfriedungen sind Öffnungen von mindestens 20 x 20 cm Größe in Bodennähe im Höchstabstand von 50 m einzurichten.*

#### 4.5 Verkehrskonzept

Das Verkehrskonzept ist im Sinne der Vermeidung und Minimierung von Eingriffen darauf ausgelegt, dass möglichst bestehende Wegestrukturen für die Erschließung des jeweiligen Planungsraumes genutzt werden.

Die Erschließung des Planungsraumes erfolgt ausgehend des Geltungsbereiches des sich in Aufstellung befindlichen vorhabenbezogenen Bebauungsplan „Solarenergiepark Rehfelde“ der Gemeinde Rehfelde und den sich daran östlich anschließenden Wirtschaftsweg ausgehend der Hennickendorfer Chaussee.



**Abbildung 4:** Geplante Erschließung (Planungsraum orange; benachbarter Geltungsbereich rot; Zufahrt blau)

Zur inneren Erschließung ist die Anlage von teilversiegelten Erschließungswegen in Höhe von ca. 3.200 m<sup>2</sup> erforderlich.

## 5. Auswirkung der Planung

### 5.1 Umweltprüfung

Nach § 2 Abs. 4 BauGB ist im Verfahren der Aufstellung des Bauleitplans eine Umweltprüfung durchzuführen. Das Ergebnis ist in dem Umweltbericht, der ein gesonderter Teil der Begründung des vorhabenbezogenen Bebauungsplans ist, darzustellen.

Nach der frühzeitigen Beteiligung der Behörden und sonstiger Träger öffentlicher Belange gemäß § 4 Abs. 1 BauGB und einer entsprechenden Abstimmung des Umfangs und Detaillierungsgrades der Umweltprüfung nach § 2 Abs. 4 BauGB erfolgt die Darstellung der Ergebnisse im Umweltbericht.

Durch die Umweltprüfung können vorhersehbare erhebliche Beeinträchtigungen der Umwelt sowie deren Wechselwirkungen ermittelt werden. Die Planung wird deshalb eingehend auf seine Wirkungen auf die Schutzgüter nach § 2a BauGB untersucht.

Aufgrund der Standortsituation und möglicher Umweltwirkungen der Planung wird insbesondere für die Schutzgüter Mensch, Boden und Fläche, Tiere/Pflanzen und Landschaft ein erhöhter Untersuchungsbedarf festgestellt.

Maßgeblich für die Betrachtungen der Umweltauswirkungen des Vorhabens sind die Realisierung und der Betrieb einer Freiflächen-Photovoltaikanlage.

Zur Eingrenzung des Beurteilungsraumes für die Bestandsaufnahme und Bewertung des Umweltzustandes wird daher der Geltungsbereich des vorhabenbezogenen Bebauungsplans einschließlich eines Zusatzkorridors von 50 m als Grenze des Untersuchungsraumes gewählt. Zusammenfassend wurden drei Konfliktschwerpunkte mit einem erhöhten Untersuchungsbedarf festgestellt:

1. Unvermeidbare Eingriffe in Natur und Landschaft durch geplante Flächeninanspruchnahme betreffen die Schutzgüter Boden, Tiere und Pflanzen.
2. Lärm, Staub sowie Schadstoffimmissionen während der Bau- und Betriebsphase sind bezüglich der Schutzgüter Mensch und Gesundheit, Boden, Pflanzen und Tiere zu beurteilen.
3. Die Wahrnehmbarkeit der Anlage ist bezüglich der Schutzgüter Tiere, Mensch und Landschaftsbild zu beurteilen.

Weitere Konfliktschwerpunkte sind nach derzeitigem Kenntnisstand nicht zu erwarten.

Für den in Rede stehenden Planungsraum erfolgte eine **faunistische Kartierung**. Die Ergebnisse fließen im weiteren Verfahren in den noch zu erarbeitenden Umweltbericht und Artenschutzfachbeitrag ein.

Die Einfriedungen des sonstigen Sondergebietes werden so gestaltet, dass die Durchgängigkeit für Kleintiere gegeben ist, der Zaun jedoch „wolfssicher“ ist.

Dazu werden, wie in der nachstehenden Abbildung dargestellt, in einem Höchstabstand von 50 m jeweils 20 x 20 cm große Öffnungen eingerichtet.

## 5.2 Immissionsschutz

Im Zuge des Aufstellungsverfahrens gilt es zu prüfen, ob die Planung Auswirkungen auf immissionsschutzrechtliche Belange erzeugen kann. Wesentliches Ziel ist die Sicherung gesunder Wohn- und Arbeitsverhältnisse gemäß § 1 Abs. 6 BauGB.

Immissionen die nach Art, Dauer oder Ausmaß dazu geeignet sind Gefahren oder erhebliche Nachteile und Belästigungen für die Allgemeinheit oder die Nachbarschaft herbeizuführen, sind gemäß § 3 Abs. 1 BImSchG als schädliche Umwelteinwirkungen definiert. Dabei werden Immissionen dort gemessen, wo sie einwirken.

Nach § 50 BImSchG sind die für eine bestimmte Nutzung vorgesehenen Flächen einander so zuzuordnen, dass schädliche Umwelteinwirkungen so weit wie möglich vermieden werden. Dieses Vorsorgeprinzip dient sowohl dem Schutz vorhandener störintensiver Nutzungen gegen heranrückende schutzbedürftige Nutzungen als auch der unmittelbaren Gewährleistung gesunder Wohn- und Arbeitsverhältnisse für störempfindliche Nutzungen.

Die Technische Anleitung zum Schutz gegen Lärm (TA Lärm) stellt die Grundsätze hinsichtlich des Lärmschutzes dar. Die dort festgelegten Immissionsrichtwerte dürfen grundlegend nicht überschritten werden.

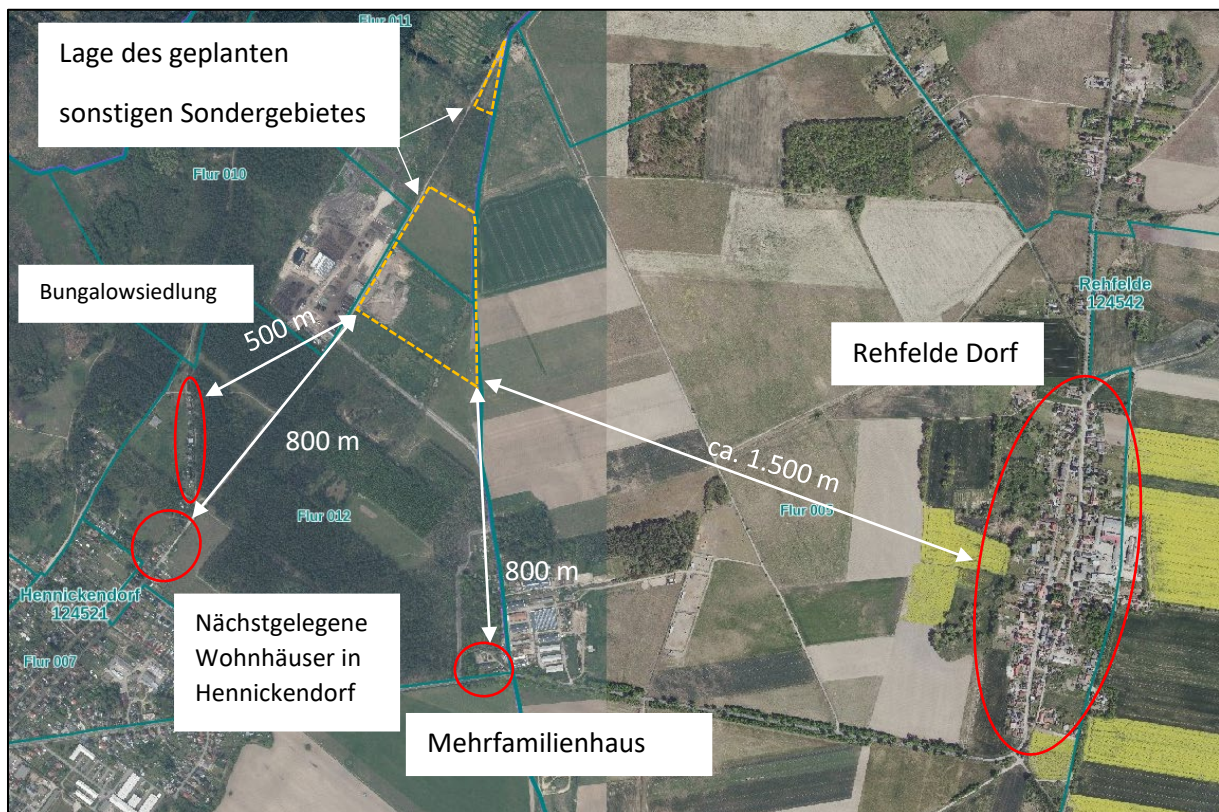
<i>Diese betragen in:</i>	<i>tags</i>	<i>nachts</i>
<i>Industriegebieten</i>	<i>70 dB(A)</i>	<i>70 dB(A)</i>
<i>Gewerbegebieten</i>	<i>65 dB(A)</i>	<i>50 dB(A)</i>
<i>Kerngebieten, Dorfgebieten und Mischgebieten</i>	<i>60 dB(A)</i>	<i>45 dB(A)</i>
<i>allgemeinen Wohngebieten und Kleinsiedlungsgebieten</i>	<i>55 dB(A)</i>	<i>40 dB(A)</i>
<i>Reinen Wohngebieten</i>	<i>50 dB(A)</i>	<i>35 dB(A)</i>
<i>Kurgebieten, Gebieten für Krankenhäuser und Pflegeanstalten</i>	<i>45 dB(A)</i>	<i>35 dB(A)</i>

Der Planungsraum befindet sich im Außenbereich des Gemeindegebietes der Gemeinde Rüdersdorf bei Berlin. Als mögliche Immissionsorte zählen zum einen Wohnstandorten im Außen- und Innenbereich sowie zum anderen Verkehrswege, wie Straßen und Bahnlinien.

Wohnstandorte sind in der direkten Umgebung nicht vorhanden. In ca. 500 m Entfernung ist eine Bungalowsiedlung vorhanden.

Die nächstgelegenen Wohnhäuser in der Ortslage Hennickendorf liegen in ca. 800 m Entfernung zum Planungsraum. Den hier vorhandenen Wohnnutzungen im Innenbereich ist der Schutzanspruch eines Allgemeinen Wohngebietes zuzuordnen.

Ein zweigeschossiges Mehrfamilienhaus ist südlich des Vorhabenstandortes in ebenfalls ca. 800 m Entfernung vorhanden. Sichtbeziehungen sind aufgrund der Gehölzstrukturen ausgeschlossen.



**Abbildung 5:** Entfernungen zu umliegenden Wohnnutzungen

### Blendwirkungen

Ungewollte Reflexionen können den Wirkungsgrad von Photovoltaik-Modulen mindern. Das Sonnenlicht fällt in unterschiedlichem Winkel auf die Oberfläche des Solarmoduls. Ein Teil von dieser Strahlung wird durch die Oberfläche nicht absorbiert, sondern reflektiert. Das kann sowohl an der Abdeckung des Solarmoduls wie auch im Innern des Solarmoduls erfolgen. Die Reflexionsverluste in Photovoltaik Modulen können bis zu zehn Prozent ausmachen, womit der mögliche Ertrag also erheblich gemindert wird. Die Höhe der Reflexionsverluste hängt von der Oberflächenstruktur ab.

Da es bei allen Solarzellen zu diesen Reflexionsverlusten kommt, wird in jede Solarzelle eine Antireflexionsschicht eingebaut, um die Verluste möglichst klein zu halten. Diese Antireflexionsschichten werden auf die Wafer aufgebracht. Dabei werden die Reflexionsverluste beim Wafer allein von 40 % auf rund 5 % vermindert.

Die Reflexionsverluste von Solarmodulen können weiter vermindert werden, indem auch das Abdeckglas mit entsprechenden reflexionsmindernden Schichten bedampft wird.

Werden antireflexbeschichtete Gläser genutzt, können die Verluste um weitere 3 Prozent vermindert werden.

Mit der Nanotechnologie haben sich hier große Möglichkeiten ergeben, die Antireflexschicht des Solarglases sehr exakt zu texturieren, sodass immer weniger Verluste entstehen.

Alle Antireflexschichten können dennoch die Reflexionsverluste nicht auf Null vermindern. Deshalb wird zusätzlich die Oberfläche der Solarzellen texturiert. Durch die Texturierung erhält die Solarzelle eine andere Oberflächenstruktur, die es ermöglicht, dass mehr Photonen genutzt werden können. Die Kombination von diesen Methoden können die Reflexionsverluste auf unter 1 Prozent senken (Quelle: <https://www.photovoltaiik.org/wissen/reflexionsverluste>).“

Auch vorliegend werden durch den Vorhabenträger Module zur Anwendung kommen, die durch ihre Antireflexbeschichtung sowie ihre texturierte Oberfläche Reflexionsverluste von weniger als 1 % aufweisen.

**Blendwirkungen sind aufgrund der hohen Abstände zu möglichen Immissionsorten und der vorhandenen sichtverstellenden Gehölzstrukturen nicht zu erwarten.**

#### *Betriebliche Lärmemissionen*

Im Nahbereich der Anlage können, z. B. durch Wechselrichter und Kühleinrichtungen betriebsbedingte Lärmemissionen entstehen. Um ausreichenden Schallschutz zu gewährleisten, werden solche lärmrelevanten Anlagen mit einem ausreichend großen Mindestabstand zur nächstgelegenen Wohnbebauung errichtet.

Auch für schallempfindliche Säugetierarten, wie Fledermäuse, können Lärmimmissionen relevant sein. Ein Wechselrichter ist ein wichtiger Bestandteil einer Photovoltaikanlage. Die Solarmodule produzieren Gleichstrom, den der Wechselrichter vor der Einspeisung ins öffentliche Stromnetz sowie vor der Verwendung im hausinternen Netz zu Wechselstrom umwandelt. Innerhalb der Hauptaktivitätszeiträume von Fledermäusen (Dämmerung und Nachts) werden die Solarmodule keinen Strom produzieren. Negative Auswirkungen auf diese schallempfindlichen Arten können dahingehend ausgeschlossen werden.

Von den Solarmodulen selbst sind keine Lärmemissionen zu erwarten. Betriebsbedingte Lärmemissionen könnten im Nahbereich der Anlage durch Nebenanlagen wie Zentral- und Stringwechselrichter, Trafostationen, Batteriespeicher und Kühleinrichtungen entstehen.

In der Bauleitplanung findet zur Berücksichtigung des Schallschutzes die DIN 18005 „Schallschutz im Städtebau“ Anwendung. Geräuschemissionen werden durch technische Anlagen (Wechselrichterstationen und Transformatoren) und durch die Motoren bei nachgeführten Anlagen hervorgerufen. Je nach Entfernung dieser Anlagen zu den Immissionsorten, kann es zu Beeinträchtigungen durch Lärm kommen.

Lärmrelevante Anlagen sind mit einem ausreichend großen Mindestabstand zur nächstgelegenen Wohnbebauung zu errichten.

#### *Betriebliche sonstige Immissionen*

Eine Beleuchtung des Anlagengeländes ist nicht vorgesehen.

### **5.3 Energie-, Wasserver- und -entsorgung**

Innerhalb des Geltungsbereichs werden die Stromkabel unterirdisch und an den Rahmenkonstruktionen verlegt, so dass es nicht zu Konflikten mit der Flächennutzung kommt. Gleiches gilt für den Netzanschlusspunkt außerhalb des Planungsraumes. Ein Anschluss an das Wasserver- und Abwasserentsorgungsnetz ist nicht erforderlich. Darüber hinaus sind keine medialen Erschließungen erforderlich.

#### *Regenwasser*

Vorliegend ist eine flächige Versickerung des Regenwassers am Ort des Anfalls vorgesehen.

### **5.4 Gewässer**

Anfallendes Niederschlagswasser kann weiterhin innerhalb des Planungsraumes versickern. Eine Beeinträchtigung des Schutzgutes Wasser ist nicht zu befürchten, denn mit dem Vorhaben werden keine Stoffe freigesetzt, welche die Qualität von Grund- und Oberflächenwasser beeinträchtigen können.

Innerhalb des Geltungsbereiches befinden sich keine natürlichen Oberflächengewässer oder Gewässer II. Ordnung.

Der Umgang und der Betrieb mit wassergefährdenden Stoffen (Trafoöle) hat nach der AwSV zu erfolgen. Aus diesem Grund werden die Trafostationen in einer flüssigkeitsundurchlässigen Auffangwanne aufgestellt, deren Auffangvolumen mindestens der eingesetzten Trafoölmenge entspricht.

### **5.5 Telekommunikation**

Im Planbereich befinden sich nach derzeitigem Kenntnisstand keine Telekommunikationslinien (TK-Linien) der Deutschen Telekom AG. Ein Anschluss an das Telekommunikationsnetz ist nicht erforderlich.

## 5.6 Abfallrecht

Alle Baumaßnahmen sind so vorzubereiten und durchzuführen, dass sowohl von den Baustellen als auch von den fertigen Objekten eine vollständige geordnete Abfallentsorgung erfolgen kann.

Sollten während der Bauarbeiten erhebliche organoleptische Auffälligkeiten im Baugrund festgestellt werden, so ist gemäß Bundes-Bodenschutzgesetz die untere Bodenschutzbehörde zu verständigen.

## 5.7 Brandschutz

Um die Zugänglichkeit zum Anlagengelände im Brandfall zu gewährleisten, ist ein Feuerwehr-Schlüsseldepot am Zufahrtstor vorgesehen.

Um im Schadensfall die zuständigen Ansprechpartner erreichen zu können, sind am Eingangstor die Erreichbarkeiten des für die bauliche Anlage verantwortlichen Betreibers sowie des Energieversorgungsunternehmens dauerhaft und deutlich angebracht.

Der örtlichen Feuerwehr wird ein Lageplan des Geländes zur Verfügung gestellt. Darin sind die maßgeblichen Anlagenkomponenten von den Modulen über Leitungsführungen zu Wechselrichtern und Transformatoren bis zur Übergabestelle des zuständigen Energieversorgungsunternehmens enthalten. Relativ gefährdete Komponenten von PVA sind Wechselrichter und Transformatoren.

Da die stromführenden Leitungen überwiegend erdverlegt sind, geht von ihnen nur eine geringe Gefahr der Brandweiterleitung aus. Über die Wege zwischen den Modultischen sowie den Abständen der Modultische untereinander sind Brandschneisen gegeben, die einer evtl. Brandweiterleitung entgegenwirken.

Die örtliche Feuerwehr wird nach Inbetriebnahme der PVA in die Örtlichkeiten und die Anlagentechnik eingewiesen.

Brand- und Störfallrisiken werden durch fachgerechte Installation und Inbetriebnahme der PVA sowie regelmäßige Wartung minimiert.

Im Brandfall sind die "Handlungsempfehlungen Photovoltaikanlagen" des Deutschen Feuerwehr Verbandes unter Verweis auf die VDE 0132 "Brandbekämpfung und technische Hilfeleistung im Bereich elektrischer Anlagen" zu beachten.

Die dortigen Ausführungen betreffen insbesondere die einzuhaltenden Sicherheitsabstände und die Durchführung von Schaltheandlungen.

Aufgrund der geplanten Errichtung eines Batteriespeichers im Geltungsbereich wird ein Grundschutz an Löschwasser von mindestens 48 m<sup>3</sup>/h über 2 Stunden vorgehalten.

In Zusammenarbeit mit der örtlichen Feuerwehr wird ein umfangreiches Brandschutzkonzept erarbeitet.

Für das in Rede stehende Projekt ist die Verfügbarkeit des Löschwasserbedarfs im weiteren Verfahren durch den Vorhabenträger nachzuweisen.

## **5.8. Denkmalschutz**

### *Baudenkmale*

Innerhalb des Plangebietes sind keine Baudenkmale vorhanden, die als Denkmal im Sinne des Denkmalschutzgesetzes des Landes Brandenburg eingetragen und als Zeitzeugen der Geschichte zu erhalten sind.

### *Bodendenkmale*

Nach gegenwärtigem Kenntnisstand sind im Bereich des Planungsraumes keine Bodendenkmale oder Verdachtsflächen bekannt.

Wenn bei Erdarbeiten neue Bodendenkmale oder auffällige Bodenverfärbungen entdeckt werden, sind diese gemäß § 11 Abs. 1 BbgDSchG der unteren Denkmalschutzbehörde unverzüglich anzuzeigen und der Fund und die Fundstelle bis zum Eintreffen eines Mitarbeiters oder Beauftragten des Landesamtes für Kultur und Denkmalpflege in unverändertem Zustand zu erhalten.

Die Anzeigepflicht besteht für den Entdecker, den Leiter der Arbeiten, den Grundeigentümer sowie zufällige Zeugen, die den Wert des Fundes erkennen.

Der Fund und die Fundstelle sind bis zum Ablauf einer Woche nach der Anzeige in unverändertem Zustand zu erhalten und in geeigneter Weise vor Gefahren für die Erhaltung des Fundes zu schützen (§ 11 Abs. 3 BbgDSchG).

## **6. Umsetzung der Planung**

Die Aufstellung eines vorhabenbezogenen Bebauungsplanes ist gemäß § 12 BauGB an bestimmte Voraussetzungen gebunden:

Der Vorhabenträger muss sich zur Durchführung der Vorhaben- und Erschließungsmaßnahmen innerhalb einer bestimmten Frist sowie zur Tragung der Planungs- und Erschließungskosten im Durchführungsvertrag verpflichten.

Der Vorhabenträger muss zur Durchführung des Vorhabens und der Erschließung bereit und in der Lage sein. Hieraus folgt die Nachweispflicht der wirtschaftlichen und finanziellen Leistungsfähigkeit des Vorhabenträgers im Hinblick auf das Gesamtvorhaben zum Zeitpunkt des Satzungsbeschlusses.

Für den vorliegenden vorhabenbezogenen Bebauungsplan soll die Möglichkeit gemäß § 12 Abs. 3a BauGB genutzt werden, eine bauliche oder sonstige Nutzung allgemein festzusetzen. Unter Anwendung des § 9 Abs. 2 BauGB gilt in diesem Zusammenhang, dass im Rahmen der festgesetzten Nutzungen nur solche Vorhaben zulässig sind, zu deren Durchführung sich der Vorhabenträger im Durchführungsvertrag verpflichtet.

Änderungen des Durchführungsvertrags oder der Abschluss eines neuen Durchführungsvertrags sind zulässig. Entsprechend umfangreich und detailliert fällt die Vorhabenbeschreibung des Vorhaben- und Erschließungsplans aus. Dieser wird mit dem Satzungsbeschluss der Gemeinde zu einem untrennbaren Bestandteil des vorhabenbezogenen Bebauungsplans.

## 7. Eingriffs- und Ausgleichsbilanzierung

### Eingriffsdefinition

Im § 14 des Bundesnaturschutzgesetzes (BNatSchG) sind Eingriffe in Natur und Landschaft definiert als „Veränderungen der Gestalt oder Nutzung von Grünflächen oder Veränderungen des mit der belebten Bodenschicht in Verbindung stehenden Grundwasserspiegels, die die Leistungs- und Funktionsfähigkeit des Naturhaushalts oder das Landschaftsbild erheblich beeinträchtigen.“

Hinsichtlich der o.g. Planung werden Neu-, Aus- und Umbauten als Eingriff bewertet. Insbesondere stellt die Befestigung (Versiegelung) einer bisher unbefestigten Fläche einen Eingriff dar. Der Eingriffstatbestand ist fallweise zu prüfen.

Weiterhin sind in § 13 BNatSchG die Grundsätze der Eingriffsregelung formuliert: Erhebliche Beeinträchtigungen von Natur und Landschaft sind vom Verursacher vorrangig zu vermeiden.

Nicht vermeidbare, erhebliche Beeinträchtigungen sind durch Ausgleich- oder Ersatzmaßnahmen oder durch einen Ersatz in Geld zu kompensieren.

Dabei werden vermeidbare Eingriffe bzw. deren Folgen ausgeschlossen. Unvermeidbare Eingriffe sind auf das notwendige Maß zu minimieren.

Verbleibende Folgen des Eingriffs auf die Funktionen des Natur- und Landschaftshaushalts sind auszugleichen bzw. im erforderlichen Umfang (Kompensationsfaktor) zu ersetzen (§ 15 BNatSchG).

Die Eingriffe bzw. Konflikte sind sowohl maßnahmen- als auch schutzgutbezogen zu bewerten.

Im Falle des vorliegenden vorhabenbezogenen Bebauungsplanes Nr. 57 „Photovoltaikanlage Hennickendorf Nord“ sind folgende Auswirkungen der geplanten Maßnahmen für das sonstige Sondergebiet „Energiegewinnung auf der Basis solarer Strahlungsenergie“ zu untersuchen:

- Baubedingte Auswirkungen
  - Lärm- und Schadstoffbelastung, Beunruhigung durch baubedingten Verkehr
  - Flächeninanspruchnahme durch Baustelleneinrichtung, Bauwege, Lagerflächen
  - Bodenverdichtung durch Baufahrzeuge
- Anlagebedingte Auswirkungen
  - Flächenverlust durch Versiegelung
  - Auswirkungen auf die Bodenfunktionen
  - kleinklimatische Auswirkungen
  - Beeinträchtigung des Landschaftsbildes

Die Umsetzung der Planungen setzt eine vollständige Kompensation der unvermeidbaren Eingriffe voraus.

Die beeinträchtigten Funktionen der einzelnen Schutzgüter des Natur- und Landschaftshaushaltes sind gleichartig oder gleichwertig sowie nachhaltig auszugleichen und wiederherzustellen.

Zur Ermittlung des Kompensationsbedarfs werden der betroffene Landschaftsraum und dessen Strukturen bewertet. Naturnahe und naturferne Teilflächen und Strukturen sind zu differenzieren. Im Zuge der Eingriffsminimierung sind die Eingriffe auf die naturfernen Teilflächen (mit Vorbelastungen) zu konzentrieren, um eine Entlastung der naturnahen Lebensräume, der Lebensräume besonders geschützter Arten und Lebensgemeinschaften sowie der geschützten Biotope zu erreichen.

### Grobkonzept der Eingriffskompensation

<b>Eingriff</b> Defizit / Konflikt	<b>Kompensation</b> Vermeidung/Minimierung/Ausgleich/Ersatz
<b>Schutzgut Boden</b>	
<ul style="list-style-type: none"> <li>- Errichtung von Modultischen</li> <li>- Errichtung der erforderlichen Nebenanlagen</li> <li>- Veränderung des Bodengefüges im Bereich der Neuversiegelungen</li> </ul>	<ul style="list-style-type: none"> <li>- Neuversiegelungen finden nur in einem sehr geringen Maße statt</li> <li>- Errichtung der Anlage nach dem neusten Stand der Technik</li> </ul>
<b>Schutzgut Wasser</b>	
<ul style="list-style-type: none"> <li>- Gefahr von Stoffeinträgen (während der Bauphase)</li> </ul>	<ul style="list-style-type: none"> <li>- Minimierung der Baufahrzeugbewegungen außerhalb vorhandener Wegetrassen</li> <li>- Sensibilisierung der Bauausführenden auf die Arbeiten, Verhalten bei Havarien mit Wasserschadstoffen</li> </ul>
<b>Schutzgut Klima / Luft</b>	
<ul style="list-style-type: none"> <li>- Schadstoffemission durch Baufahrzeuge (während der Bauphase)</li> </ul>	<ul style="list-style-type: none"> <li>- Minimierung der Fahrbewegungen auf das unbedingt notwendige Maß</li> </ul>
<b>Schutzgut Arten und Lebensgemeinschaften</b>	
<ul style="list-style-type: none"> <li>- Beunruhigung, Belästigung durch Lärm, Licht, Bewegungen (während der Bauphase)</li> <li>- Emission und Immissionen (während der Bauphase)</li> <li>- Veränderung der Lebensraumstrukturen</li> </ul>	<ul style="list-style-type: none"> <li>- Beschränkung der erforderlichen Versiegelung auf das notwendige Maß</li> <li>- Begrenzung des nutzenden Fahrzeugverkehrs</li> <li>- Wegfall von Düngung und Pestizideinsatz mit Aufgabe der Intensivlandwirtschaft</li> </ul>

	- Erhaltung und Schaffung neuer Habitate für Brutvögel und Reptilien
<b>Schutzgut Landschaftsbild</b>	
- Lärm- / Schadstoffemission, in der Bauphase - optische Dominanz der Anlage	- Die Anlagen sollen so konzipiert werden, dass sich die Baukörper in das Landschaftsbild einfügen und darüber hinaus keine erheblichen negativen Umweltauswirkungen erzeugen
<b>Schutzgut Fläche</b>	
- Flächeninanspruchnahme von landwirtschaftlichen Produktionsflächen und eines Lagerplatzes sowie Brachflächen	- Es werden ausschließlich schwach ertragsfähige Landwirtschaftsflächen sowie Konversionsflächen in Anspruch genommen

## EINGRIFFSRELEVANTE PLANUNGEN

**Flächenbilanz:**

<b>Flächenbilanz:</b>	
Geltungsbereich	111.660 m <sup>2</sup>
Sonstiges Sondergebiet	90.193 m <sup>2</sup>
davon Planteil 1	85.678 m <sup>2</sup>
davon Planteil 2	4.515 m <sup>2</sup>
Festgesetzte Verkehrsfläche	48 m <sup>2</sup>
Fläche A	6.498 m <sup>2</sup>
Fläche B	9.758 m <sup>2</sup>
Fläche C	100 m <sup>2</sup>
Fläche D	4.535 m <sup>2</sup>
Wald	526 m <sup>2</sup>

Folgende Maßnahmen sind hinsichtlich ihrer Eingriffsrelevanz zu untersuchen: Die Versiegelung durch die Ramppfosten beträgt ca. 10 m<sup>2</sup>. Für die Errichtung der Nebenanlagen, wie Trafostationen werden ca. 40 m<sup>2</sup> versiegelt. Damit ergibt sich eine geplante Vollversiegelung von **50 m<sup>2</sup>**.

Darüber hinaus sind zur Erschließung des Standorts Fahrwege in einem Umfang von **ca. 3.200 m<sup>2</sup>** notwendig. Diese werden im weiteren als Teilversiegelung angerechnet.

Geplante Versiegelungen:

Vollversiegelung	50 m <sup>2</sup>
Teilversiegelung:	3.200 m <sup>2</sup>

Maßnahme	Umfang	Wirkungen
1. Festsetzung sonstiges Sondergebiet		
Bestand:  Geltungsbereich des Bebauungsplans mit <b>8,5 ha</b>  derzeitige Nutzung Ackerland und Lagerplatz/ Brache	Planung:  SO: <b>90.193 m<sup>2</sup></b>  Vollversiegelung <b>50 m<sup>2</sup></b>  Teilversiegelung: <b>3.200 m<sup>2</sup></b>	Flächeninanspruchnahme  Störung der Bodenfunktionen  Beeinträchtigung ökologischer Funktionen  visuelle Wirkungen

Das **Vorhaben** verursacht auf einer **Fläche von 3.250 m<sup>2</sup>** deutliche, erhebliche und nachhaltige Beeinträchtigungen des Natur- und Landschaftshaushaltes im Planungsraum und erfüllt damit den Tatbestand des Eingriffs nach § 14 des Bundesnaturschutzgesetzes (BNatSchG).

In Ableitung der bekannten Auswirkungen des Vorhabens und der Kenntnisse einer umfangreichen Bestandsaufnahme des Natur- und Landschaftshaushalts ergeben sich vier innerhalb der Kompensationsplanung zu beurteilende Konflikte:

- Verlust bodenökologischer Funktionen durch Neuversiegelung
- Bau- und Anlagenbedingte Beeinflussung des Bodenwasserhaushalts
- Bau- und anlagenbedingte Beeinträchtigung und Beseitigung von Lebensraum durch Flächeninanspruchnahme
- Anlage- und betriebsbedingte Minderung des Erlebniswertes der Landschaft durch Flächeninanspruchnahme

## Kompensationsplanung

Gemäß § 15 BNatSchG sind Eingriffe in Natur und Landschaft auszugleichen. Maßgeblich sind dabei die Hinweise zum Vollzug der Eingriffsregelung im Land Brandenburg (HVE).

Die Eingriffskompensation orientiert sich auch an den Zielvorgaben übergeordneter Planungen sowohl hinsichtlich der Eingriffsminderung als auch der Ableitung von Ausgleichsmaßnahmen. Diese Ziele sind die Grundlage der Empfehlungen, die im Rahmen der Abstimmungen mit Behörden und Gemeindevertretern für die Kompensationsmaßnahmen berücksichtigt werden.

### Kompensation des Konfliktes Flächeninanspruchnahme

Im Bereich der geplanten Neuversiegelungen gehen sämtliche Bodenfunktionen nachhaltig verloren.

Diese genannten Maßnahmen stellen eine erhebliche und nachhaltige Beeinträchtigung dar und sind zu kompensieren. Entsprechend den Planungen besitzen die zu beurteilenden Eingriffe folgenden Umfang:

- Vollversiegelung 50 m<sup>2</sup>
- Teilversiegelung 3.200 m<sup>2</sup>

### Vermeidung und Minderung des Eingriffes K 1

Es fanden zahlreiche Diskussionen zur Eingriffsvermeidung statt. Neuversiegelungen finden in einem geringen Maße statt.

### Ausgleich des Eingriffes K 1

Kompensationsfaktoren für Böden mit allgemeiner Funktionsausprägung:

**Vollversiegelung: 2,0**

Berechnung:  $50 \text{ m}^2 \times 2,0 = 100 \text{ m}^2$

**Teilversiegelung: 1,0**

Berechnung:  $3.200 \text{ m}^2 \times 1,0 = 3.200 \text{ m}^2$

Für das in Rede stehende Vorhaben ergibt sich **ein Gesamtflächenbedarf in Höhe von 3.300 m<sup>2</sup>.**

### **A1: Umwandlung von Acker in eine naturnahe Wiese**

Flächen innerhalb des Geltungsbereiches, die als Maßnahme­fläche B für die Entwicklung in **eine naturnahe Wiese** festgesetzt werden:

9.758 m<sup>2</sup>

Durch die Umwandlung von Ackerflächen in extensives Dauergrünland werden artenreiche Lebensräume geschaffen, welche ohne Dünge- und Pflanzenschutzmittel durch extensive Mäh- oder Weidenutzung genutzt werden können. In extensives Dauergrünland umgewandelter Acker hat das Ziel, die biologische Belebung des Bodens durch Nutzungsextensivierung deutlich zu verbessern und die natürlichen Standorteigenschaften, die durch die langjährige intensive Bodenbewirtschaftung nivelliert wurden, wiederherzustellen. Durch die Extensivierung werden Stoffeinträge in den Boden und das Grundwasser gemindert. Auch können wertvolle Tier- und Pflanzenlebensräume wildlebender und wildwachsender Arten geschaffen werden. Auch das Landschaftsbild kann durch die Extensivierung aufgewertet werden.

Die Mahd dieser Flächen ist unter Berücksichtigung avifaunistischer Anforderungen und den speziellen Anforderungen von Offenlandbrütern ausschließlich außerhalb der Brutperiode zulässig.

Alternativ ist eine Beweidung mit einem Besatz von maximal 0,8 GV (Großvieheinheiten) ggf. mit Nachmahd und Abfuhr des Mähgutes zulässig.

Der Einsatz von Dünge- und Pflanzenschutzmitteln ist unzulässig.

## **Kompensation des Konfliktes potenzieller Schadstoffeintrag**

### **Bau- und Anlagenbedingte Beeinflussung des Bodenwasserhaushalts K 2**

Durch den Einsatz der bautechnischen Geräte sowie durch den Fahrzeugverkehr besteht die potenzielle Gefährdung der Freisetzung von Schadstoffen (Treibstoffe, Schmieröle), insbesondere in Senken, in denen sich das Niederschlagswasser ansammeln kann.

#### Vermeidung/Verminderung des Konfliktes K 2

Vor Beginn der Bauarbeiten sind die Baufahrzeuge auf ihren technisch einwandfreien Zustand zu prüfen. Mängel an Fahrzeugen sind umgehend zu beheben. Mangelhafte Fahrzeuge und Geräte sind von der Baustelle zu entfernen.

Vor Beginn der Bauarbeiten werden die Fahrzeugführer der Baufahrzeuge auf diese potenzielle Gefährdung hingewiesen und hinsichtlich einer ordnungsgemäßen und umsichtigen Bauausführung belehrt.

Lagerplätze sind in einem ordnungsgemäßen Zustand zu halten, der ein Freisetzen von Schadstoffen unterbindet. Eignet sich trotz umsichtiger Arbeitsweise eine Havarie und kommt es dabei zur Freisetzung von Schadstoffen, so ist der verunreinigte Boden umgehend ordnungsgemäß zu entsorgen und gegen unbelasteten Boden auszutauschen.

Die Bauleitung hat u. a. die Einhaltung der umweltschutzrelevanten Bestimmungen zu kontrollieren und durchzusetzen. Eine erhebliche Beeinträchtigung der Qualität des Wassers durch Stoffeinträge ist nicht zu erwarten.

Die Darlegungen verdeutlichen, dass bezüglich dieser Konfliktsituation die bau- und betriebsbedingten unvermeidbaren Beeinträchtigungen sich nicht erheblich auf die Schutzgüter auswirken werden und somit weitergehende Maßnahmen zur Kompensation nicht erforderlich sind.

Bei vollständiger Umsetzung der Vermeidungs- und Verminderungsmaßnahmen und sorgfältiger Arbeitsweise findet kein Schadstoffeintrag in das Grundwasser statt. Ausgleichs- und Ersatzmaßnahmen sind somit nicht erforderlich.

**Kompensation des Konfliktes Beeinträchtigung von Lebensraum durch Flächenanspruch*****Bau- und anlagebedingte Beeinträchtigung und Beseitigung von Lebensraum durch Flächeninanspruchnahme*** **K 3**

Das geplante sonstige Sondergebiet umfasst Ackerland, einen Lagerplatz sowie Brachflächen.

Vermeidung/Verminderung des Konfliktes K 3

Die Gründung der aufgeständerten Module erfolgt in Form von zu rammenden Erdpfählen. Entsprechend finden nur sehr geringe Bodenversiegelungen statt und die wichtigen Bodenfunktionen bleiben weitgehend erhalten.

Die Betriebsflächen des festgesetzten sonstigen Sondergebietes „Energiegewinnung auf der Basis solarer Strahlungsenergie“ (SO EBS) werden durch Initialansaat mit regionalem und standorttypischem Saatgut oder durch Selbstbegrünung begrünt.

Bereiche mit hervorgehobener Bedeutung für Flora und Fauna werden weitestgehend erhalten. Zudem sieht das Planungskonzept die Schaffung neuer hochwertiger Habitats für Brutvögel und Reptilien vor.

Kompensation des Eingriffes K 3

Bei vollständiger Umsetzung der Vermeidungs- und Verminderungsmaßnahmen sind keine Ausgleichsmaßnahmen erforderlich.

**Kompensation des Konfliktes Minderung Erlebniswert/Beeinträchtigung des Landschaftsbildes*****Anlage- und betriebsbedingte Minderung des Erlebniswertes der Landschaft durch Flächeninanspruchnahme* K 4**

Hochwertige Landschaftsbildräume sind von der bestehenden Festsetzung eines sonstigen Sondergebietes mit der Zweckbestimmung „Energiegewinnung auf der Basis solarer Strahlungsenergie“ nicht betroffen.

Eine Beeinträchtigung des Landschaftsbildes durch den geplanten Solarpark ist nur bedingt quantifizierbar. Es ist eine Sichtbarkeit von Anlagenbestandteilen überwiegend zur offenen Landschaft hauptsächlich mit zunehmender Entfernung bzw. in der unmittelbaren Nähe zur Anlage zu erwarten.

Freiflächen-Photovoltaikanlagen sind landschaftsfremde Objekte. Auf Grund ihrer Größe, ihrer Uniformität, der Gestaltung und der Materialverwendung führen sie zu einer Veränderung des Landschaftsbildes.

Vermeidung / Verminderung des Konfliktes K 4

Die Module selbst haben eine Höhe von maximal 3,00 Metern. Die vorhandenen Gehölzstrukturen tragen dazu bei, die Sichtbarkeit der Anlage zu minimieren oder gänzlich zu verstellen. Gliedernde Landschaftselemente und Kleinstrukturen, die sich im Umfeld befinden, werden mit dem geplanten Solarpark erhalten.

Kompensation des Eingriffes K 4

Es sind keine zusätzlichen Ausgleichsmaßnahmen erforderlich.

## **Eingriffsbilanz**

<b>Bedarf (=Bestand)</b>	<b>Planung</b>
Kompensationsflächenäquivalent bestehend aus:  <b>K 1 - Anlagebedingter Verlust der Bodenfunktionen durch Neuversiegelung</b>	Kompensationsflächenäquivalent der geplanten Ausgleichsmaßnahmen bestehend aus:  Maßnahme: <b>A1 - Umwandlung von Acker in Naturnahe Wiese</b>
<b>Gesamtbilanz</b>	
<b>Flächenäquivalent (Bedarf)</b> <b>3.300 m<sup>2</sup></b>	<b>Flächenäquivalent (Planung)</b> <b>12.277 m<sup>2</sup></b>

**Der Eingriff wird damit vollständig kompensiert.**

## **Zusammenfassung der Kompensationsplanung**

Die Kompensationsplanung zeigt, dass die erheblichen und nachhaltigen Beeinträchtigungen der Leistungsfähigkeit des Naturhaushaltes, des Landschaftsbilds oder des Erholungswertes der Landschaft, die als Eingriff zu bewerten sind, durch geeignete Maßnahmen vermieden, vermindert bzw. vollständig ausgeglichen bzw. ersetzt werden können. Dieser Nachweis wurde differenziert für die einzelnen Schutzgüter und Funktionsbeziehungen des Planungsraumes vorgenommen. Dabei wurden die jeweiligen Konflikte untersucht und der Umfang ihrer erforderlichen Kompensation dargelegt. Durch das geplante multifunktionale Kompensationskonzept ist der ermittelte Eingriff vollständig kompensiert.