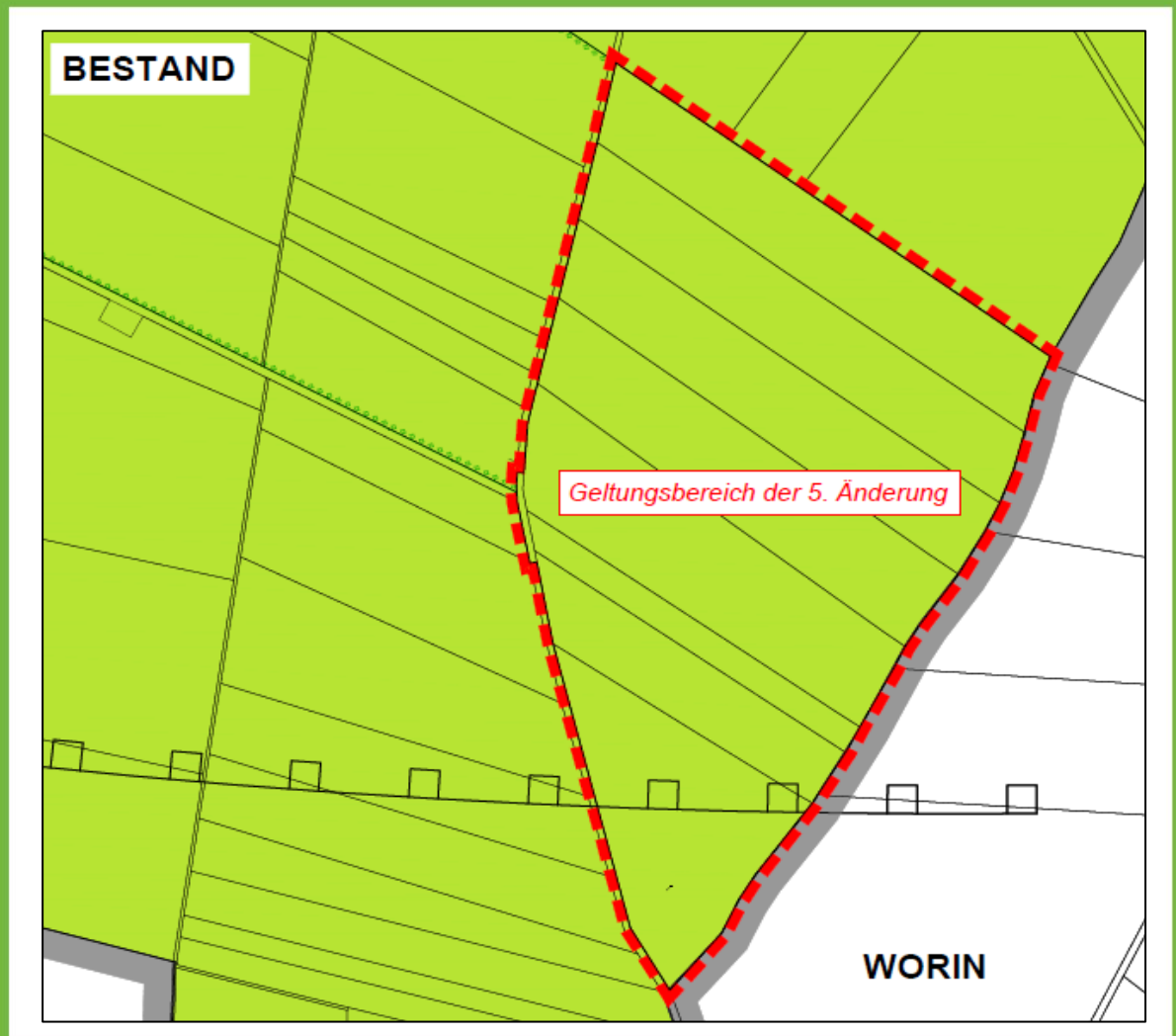


Gemeinde Neuhardenberg

5. Änderung des Flächennutzungsplans



Begründung – Vorentwurf, Dezember 2025

INHALTSVERZEICHNIS

1. PLANUNGSANLASS	2
2.1 Rechtsgrundlagen	6
2.2 Übergeordnete Planungen	7
3. ENTWICKLUNGSZIELE DER FLÄCHENNUTZUNGSPLANÄNDERUNG	12
4. AUSWIRKUNGEN DER FLÄCHENNUTZUNGSPLANÄNDERUNG	13

1. Planungsanlass

Bundes- und landespolitisch soll eine deutschlandweite sichere, preiswerte und umweltverträgliche Energieversorgung abgesichert werden. Hierbei soll der Anteil erneuerbarer Energie fortwährend steigen.

Die *EnBW Energie Baden-Württemberg AG* (nachfolgend Vorhabenträger) hat bei der Gemeinde Neuhardenberg die Aufstellung eines Bauleitplanverfahrens beantragt. Die mit dem Bauleitplanverfahren angestrebten Investitionsabsichten verfolgen das Ziel eine großflächige Freiflächen-Photovoltaikanlagen auf benachteiligten landwirtschaftlich genutzten Flächen zu entwickeln.

In diesem Zusammenhang ist dem Entwicklungsgebot des § 8 Abs. 2 BauGB folgend die Vereinbarkeit mit den Darstellungen des Flächennutzungsplans zu prüfen.

Die Gemeinde Neuhardenberg verfügt über einen genehmigten und wirksamen Flächennutzungsplan. Dieser stellt den Änderungsbereich als Flächen für die Landwirtschaft dar. Der Bebauungsplan „Solarpark Wulkow“ lässt sich somit nicht aus dem wirksamen Flächennutzungsplan entwickeln.

Die deshalb erforderliche Änderung des Flächennutzungsplans erfolgt im Parallelverfahren gemäß § 8 Abs. 3 BauGB. Vorgesehen ist die Änderung der Darstellung entsprechend den geplanten Nutzungen in ein sonstiges Sondergebiet.

Damit wird dem Entwicklungsgebot nach § 8 Abs. 2 Rechnung getragen.

Prüfung alternativer Standorte

Sofern sich der Plangeber trotz der aktuellen gesetzgeberischen Vorgaben zum notwendigen Ausbau erneuerbarer Energien mit alternativen Planungsansätzen beschäftigt, die das Planungsziel der Zulässigkeit von Freiflächen-Photovoltaikanlagen innerhalb des Gemeindegebietes ermöglichen, ist die dazu benötigte Sondergebietsfläche von etwa 50 Hektar als Mindestanforderung zu berücksichtigen.

Grundsätzlich sollen für die großflächige Solarenergienutzung in erster Linie solche Bereiche überplant werden, in denen keine wesentlichen Störungen der Erholungseignung der Landschaft, einschließlich der optischen Ruhe, des Landschaftsbildes und der Lebensräume wildlebender Tiere, einschließlich Wander- und Flugkorridore zu erwarten sind.

Bei der Suche nach Alternativen wurde der Maßstab der Verhältnismäßigkeit zu Grunde gelegt.

Unzumutbar erscheint ein alternativer Planungsansatz, wenn der damit in Verbindung stehende technische und finanzielle Aufwand die Wirtschaftlichkeit der Umsetzung des geplanten Solarparks in Frage stellen und damit die Belange von Natur und Umwelt zu stark gewichtet werden.

Die Null-Variante, also die Verfehlung des eigentlichen Planungsziels bietet dabei keine zumutbare Alternative.

Die Vorschrift des § 1a Abs. 2 Satz 4 BauGB fordert von der planenden Gemeinde eine sorgfältige Ermittlung und Abwägung von Möglichkeiten der Inanspruchnahme von landwirtschaftlich genutzten Flächen. Wichtig ist auch, dass der Gesetzgeber die Anforderungen an die Rechtfertigung der Inanspruchnahme von landwirtschaftlich genutzten Flächen konkretisiert hat.

Der vorsorgende, flächenbezogene Bodenschutz ist also durch die in § 1a Abs. 2 Satz 3 BauGB formulierten Grundsätze der Bodenschutzklausel und der Umwidmungssperrklausel nach § 1 Abs. 7 BauGB in der Abwägung zu berücksichtigen.

Die Befugnisse der Gemeinde, mit den Instrumenten der Bauleitplanung die bauliche und sonstige Nutzung zu steuern, korrespondiert mit der Verpflichtung, dabei mit Grund und Boden sparsam und schonend umzugehen.

§ 1a Abs. 2 BauGB ist jedoch kein Versiegelungsverbot. Dennoch ergibt sich in Verbindung mit der Bodenschutzgesetzgebung sowie Art. 20a GG für die Gemeinde eine Selbstverpflichtung der Ausnutzung von bestehenden Konversionsflächen oder Baulandreserven vor dem Verbrauch von baulich nicht vorgeprägten Freiflächen.

Unter Einbeziehung der gemeinsamen Arbeitshilfe Photovoltaik-Freiflächenanlagen (PV-FFA) Gestaltungs- und Steuerungsmöglichkeiten für Kommunen im Land Brandenburg (Stand August 2023) hat die Gemeinde Neuhardenberg eine einzelfallbezogene Bewertung vorgenommen, in der Standort- und Zulassungsfragen im Vordergrund stehen.

Die Arbeitshilfe empfiehlt zur Flächenauswahl zunächst Flächen, die den Positivkriterien entsprechen:

- Flächen mit einem hohen Versiegelungsgrad (Gebäude aller Art, Parkplätze, Fahrbahnen, Wege)
- Flächen, deren Lebensraumfunktion durch stoffliche Emissionen, Lärm oder Zerschneidung erheblich beeinträchtigt ist
- Flächen mit einem durch technische Einrichtungen stark überprägten Landschaftsbild (Freileitungen, Bundesautobahnen, Bahngleise)
- militärische oder wirtschaftliche Konversionsflächen

Die geplante Vorhabenfläche liegt östlich des bestehenden Windparks und ist bereits erheblich durch technische Infrastruktur geprägt. Die vorhandenen Anlagen bedingen eine Vorbelastung des Landschaftsbildes sowie eine anthropogene Überformung des Naturraums.

Den o. g. Positivkriterien stehen Ausschlusskriterien gegenüber:

- Freiraumverbund gemäß Z 6.2 LEP HR
- Wald im Sinne von § 2 LWaldG
- Naturschutzgebiete
- FFH-Gebiete
- Gebiete nach § 30 BNatSchG und flächenhafte Naturdenkmale
- Räume mit laufenden (Fach-)Planverfahren
- natürliche Stand- und Fließgewässer
- Wasserschutzgebiete
- naturnahe Moorgebiete

Der in Rede stehende Planungsraum berührt keine der oben genannten Restriktionsbereiche.

Im Rahmen der gesamtgemeindlichen Betrachtung müssen darüber hinaus folgende weitere Belange für eine mögliche Ansiedlung von Freiflächen-Photovoltaikanlagen in die gemeindliche Abwägung einbezogen werden:

- städtebauliche Struktur der Gemeinde im Sinne der Begrifflichkeit des Einfügens
- Abstand zu Siedlungsbereichen in Abhängigkeit der Topographie und optischen Präsenz

- störungsarme Landschaftsräume im Sinne der Bedeutung als Biotop und Lebensraum
- erhebliche Betroffenheit von Landschaftsschutzgebieten
- Hochwertiges Landschaftsbild außerhalb des LSG
- erhebliche Betroffenheit von europäischen Schutzgebieten

Die nachstehende Zusammenfassung der Datenlage bezieht die oben angeführten weiteren Belange ein und zeigt auf, dass der in Rede stehende Planungsraum im Vergleich zu anderen Flächenkulissen des Gemeindegebietes für die Errichtung und den Betrieb einer Freiflächen-Photovoltaikanlage geeignet ist.

Das gesamte Hoheitsgebiet der Gemeinde Neuhardenberg umfasst eine Fläche von rund 7.813 ha. Waldflächen mit einem hohen Flächenanteil von 30,6 % bzw. 2.391 ha steht keinesfalls für die Ansiedlung von Freiflächen-Photovoltaikanlagen zur Verfügung.

Darüber hinaus bieten die im Hoheitsgebiet bestehenden Verkehrsflächen mit insgesamt 312 ha Fläche und die Siedlungsflächen im Umfang von 563 ha derzeit auch aufgrund ihrer Kleinteiligkeit und der bestehenden Nutzungskonkurrenz keine Möglichkeiten für eine Freiflächen-Photovoltaikanlage.

Der Flächenanteil landwirtschaftlicher Nutzflächen im Hoheitsgebiet ist hingegen mit 50,9 % bzw. 3.977 ha überdurchschnittlich hoch.

Mit dem in Rede stehenden Planungsraum werden für die Errichtung der PV-Anlage 52,2 ha in Anspruch genommen. Dies entspricht ca. 1,31% der gesamten landwirtschaftlichen Fläche im Hoheitsgebiet.

Für das Ackerland im Geltungsbereich wurde ein gewichteter Mittelwert der Bodenwertzahlen von 23 Bodenpunkten ermittelt.

Aus städtebaulicher Sicht betrachtet, zeichnet sich der Geltungsbereich durch **große Abstände zu gewachsenen Siedlungsstrukturen und eine günstige topographische Lage** aus. Mehrere Wohnbebauungen im Außenbereich erstrecken sich in über 370 m Entfernung. Zur Ortslage Wulkow wird ein Abstand von 1.270 m eingehalten und zur Ortslage Trebnitz ein Abstand von ca. 1.220 m. Die Kombination eines Solarparks mit einem angrenzenden Windeignungsgebiet bietet nicht nur energetische Vorteile, sondern auch landschaftsplanerische Chancen. Durch die Bündelung beider Technologien in einem bereits für Energieerzeugung vorgesehenen Raum wird das Landschaftsbild gezielt und strukturiert gestaltet. Statt einer zersplitterten Verteilung von Anlagen entsteht ein klar definierter Energieraum, der visuell geordnet wirkt und die Wahrnehmung technischer Infrastruktur verbessert.

Letztlich fußt die abwägende Entscheidung der Gemeinde Neuhardenberg für die Aufstellung des Bebauungsplans „Solarpark Wulkow“ und den damit einbezogenen Planungsraum auf der Sachlage, dass sich insbesondere aufgrund des großen Abstandes zu Siedlungsflächen und aufgrund des guten Einfügens in den betreffenden Landschaftsraum kein ausdrücklich besser geeigneter Standort aufdrängt.

Die Belange des Landschaftsbildes durch die Abstandsflächen zu Wohnbebauungen, der Abstand zu schützenswerten Biotopen sowie der bereits durch Windenergieanlagen vorgeprägte Planungsraum überwiegen somit gegenüber dem landwirtschaftlichen Ertragsvermögen des Planungsraumes.

2. Planungsbindungen

2.1 RECHTSGRUNDLAGEN

- **Baugesetzbuch** (BauGB) i. d. F. der Bekanntmachung vom 03. November 2017 (BGBl. I. S. 3634), zuletzt durch Artikel 5 des Gesetzes vom 12. August 2025 (BGBl. 2025 I Nr. 189) geändert worden ist
- **Baunutzungsverordnung** (BauNVO) i. d. F. der Bekanntmachung vom 21. November 2017 (BGBl. I S.3786), zuletzt geändert durch Artikel 2 des Gesetzes vom 3. Juli 2023 (BGBl. 2023 I Nr. 176)
- **Planzeichenverordnung** (PlanZV 90) i. d. F. der Bekanntmachung vom 18. Dezember 1990 (BGBl. 1991 I S. 58), zuletzt durch Artikel 6 des Gesetzes vom 12. August 2025 (BGBl. 2025 I Nr. 189) geändert worden ist
- **Brandenburgische Bauordnung** (BbgBO) i. d. F. der Bekanntmachung vom 15. November 2018 (GVBl. I Nr. 39), zuletzt geändert durch Gesetz vom 28. September 2023 (GVBl.I/23, [Nr. 18])
- **Gesetz über Naturschutz und Landschaftspflege** (Bundesnaturschutzgesetz - BNatSchG) vom 29. Juli 2009 (BGBl. I S. 2542), zuletzt geändert durch Artikel 48 des Gesetzes vom 23. Oktober 2024 (BGBl. 2024 I Nr. 323)
- **Brandenburgisches Ausführungsgesetz zum Bundesnaturschutzgesetz** (Brandenburgisches Naturschutzausführungsgesetz – BbgNatSchAG) i. d. F. der Bekanntmachung vom 21. Januar 2013 (GVBl.I/13, [Nr. 3]), zuletzt geändert durch Artikel 19 des Gesetzes vom 5. März 2024 (GVBl.I/24, [Nr. 9], S.11)
- **Hauptsatzung der Gemeinde Neuhardenberg** in der aktuellen Fassung

2.2 ÜBERGEORDNETE PLANUNGEN

Bauleitpläne unterliegen den Zielen und Grundsätzen der Raumordnung. Dabei sind die einzelnen Bundesländer gebunden, übergeordnete und zusammenfassende Pläne oder Programme aufzustellen.

Für Planungen und Maßnahmen der Gemeinde Neuhardenberg ergeben sich die Ziele, Grundsätze und sonstigen Erfordernisse der Raumordnung aus folgenden Rechtsgrundlagen:

- **Raumordnungsgesetz** (ROG) vom 22. Dezember 2008, zuletzt geändert durch Artikel 1 des Gesetzes vom 22. März 2023 (BGBl. 2023 I Nr. 88)
- Gesetz zu dem Staatsvertrag der Länder Berlin und Brandenburg über das **Landesentwicklungsprogramm** 2007 (LEPro 2007) und die Änderung des Landesplanungsvertrags vom 18. Dezember 2007 (GVBl. I S. 235)
- Verordnung über den **Landesentwicklungsplan Hauptstadtregion Berlin-Brandenburg** (LEP HR) vom 29. April 2019 (GVBl. LI/19, [Nr. 35])

Im Verlauf des Aufstellungsverfahrens ist die Vereinbarkeit mit den Zielen und Grundsätzen der Raumordnung zu prüfen. Rechtsgrundlage hierfür ist § 4 Abs. 1 ROG.

Nach § 3 Nr. 6 ROG sind solche Vorhaben, die die räumliche Entwicklung und Ordnung eines Gebietes beeinflussen, als raumbedeutsam zu beurteilen. In diesem Zusammenhang entscheiden also die Dimension der geplanten Photovoltaikanlage, die Besonderheit des Standortes sowie die vorhersehbaren Auswirkungen auf gesicherte Raumfunktionen die Raumbedeutsamkeit.

Gemäß geltender Rechtsprechung trifft das regelmäßig dann zu, wenn infolge der Größe des Vorhabens Auswirkungen zu erwarten sind, die über den unmittelbaren Nahbereich hinausgehen (Raumbeanspruchung, Raumbeeinflussung).

Die in den raumordnerischen Grundsätzen formulierten Standortprioritäten werden mit dem gewählten Geltungsbereich des Bebauungsplans vollständig erfüllt.

Gemäß dem LEPro 2007 § 2 Abs. 3 wird dem Ausbau neuer Wirtschaftsfelder im ländlichen Raum eindeutig zugesprochen. Dazu zählt die europaweite und nationale Neuausrichtung auf die Erzeugung regenerativer Energien (Windenergie, Solarenergie, Biomasse).

„Die Erschließung bzw. Stärkung neuer, zukunftsfähiger Wirtschaftsfelder trägt zur Diversifizierung der Erwerbsgrundlagen und somit zur Schaffung von Arbeitsplätzen auch außerhalb der Landwirtschaft bei. Zur Stabilisierung der wirtschaftlichen Entwicklung und Vermeidung weiterer Abwanderung sollen die ländlichen Räume zu einem wissensbasierten Wirtschaftsraum weiterentwickelt werden.“

(Begründung zu § 2 zu (3); LEPro 2007)

Die wesentlichen Wertschöpfungspotenziale der ländlichen Räume sollen zukunftsweisend durch „technologische Innovationen und daran anknüpfende Produktionspotenziale

insbesondere in den Technologiebereichen der Energie [...] erschlossen und weiterentwickelt werden". (Begründung zu § 2 zu (3); LEPro 2007)

Gemäß dem LEP HR wird hinsichtlich der Klimaschutzziele den erneuerbaren Energiearten (Windenergie, Biomasse, Solarenergie) eine besondere energiesichernde Bedeutung zugesprochen.

Laut des Grundsatzes 8.1 des LEP HR sollen zur Vermeidung und Verminderung des Ausstoßes klimawirksamer Treibhausgase eine räumliche Vorsorge für eine klimaneutrale Energieversorgung, insbesondere durch erneuerbare Energien, getroffen werden.

Darüber hinaus erfolgte durch die Regionalplanung bisher keine Festlegung von Vorbehaltsgebieten für den Ausbau von raumbedeutsamen Freiflächen-Photovoltaikanlagen, um die Entwicklung von Anlagen zur Erzeugung solarer Strahlungsenergie raumordnerisch zu steuern.

Insofern ist davon auszugehen, dass die jeweilige Stadt oder Gemeinde im Rahmen Ihrer Planungshoheit für die Steuerung des Ausbaus von Freiflächen-Photovoltaikanlagen insbesondere in Kombination mit Energiespeichern und dezentralem Energiemanagement eigene Kriterien festlegen kann.

Vorliegend soll die Inanspruchnahme geeigneter Flächen an die Begrifflichkeit benachteiligter Gebiete nach der Richtlinie 86/465/EWG des Rates vom 14. Juli 1986 betreffend das Gemeinschaftsverzeichnis der benachteiligten landwirtschaftlichen Gebiete i.S.d. Richtlinie 75/268/EWG (ABl. (EG) Nr. L 273, S. 1) in der Fassung der Entscheidung der EU-Kommission 97/172/EG vom 10. Februar 1997 (ABl. (EG) Nr. L 72, S. 1) angelehnt werden. Der Begriff ist im EU-Landwirtschaftsrecht die Basis für »Zahlungen wegen naturbedingter Benachteiligungen in Berggebieten und in anderen benachteiligten Gebieten zur dauerhaften Nutzung landwirtschaftlicher Flächen und damit zur Erhaltung des ländlichen Lebensraums sowie zur Erhaltung und Förderung von nachhaltigen Bewirtschaftungsformen. Hierzu gehören Gebiete, in welchen die Aufgabe der Landnutzung droht und der ländliche Lebensraum erhalten werden muss.

Diese Gebiete haben folgende Nachteile:

- *schwach ertragfähige landwirtschaftliche Flächen,*
- *als Folge geringer natürlicher Ertragfähigkeit deutlich unterdurchschnittliche Produktionsergebnisse,*
- *eine geringe oder abnehmende Bevölkerungsdichte, wobei die Bevölkerung überwiegend auf die Landwirtschaft angewiesen ist.¹*

¹ <https://www.clearingstelle-eeg-kwkg.de/beitrag/2750>

Die mit der vorliegenden Planung gewählte Flächenkulisse erfüllt diese oben angeführten Kriterien vollumfänglich.

Für den Geltungsbereich des in Rede stehenden Bebauungsplanes sind in der Festlegungskarte des LEP HR (siehe nachstehende Abbildung) keine flächenbezogenen Festsetzungen getroffen worden.

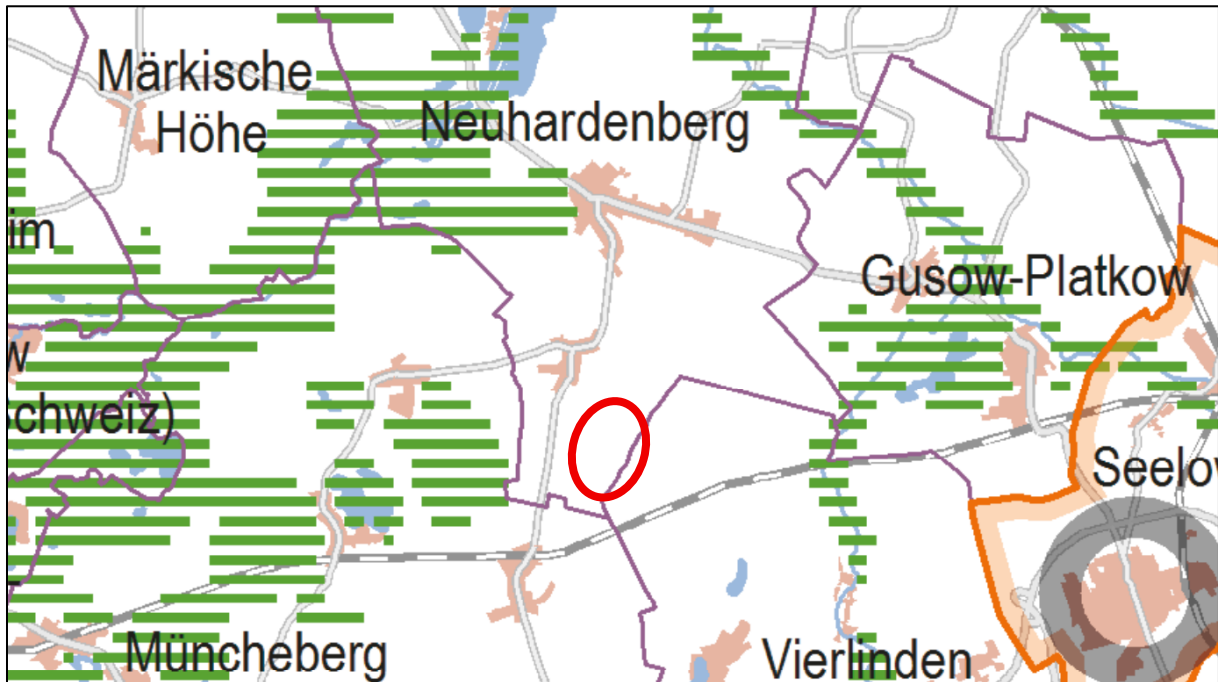


Abbildung 1: Ausschnitt aus dem LEP HR (Lage des Planungsraumes rot markiert)

Belange der Landwirtschaft

Gemäß § 1a Abs. 2 BauGB ist mit Grund und Boden sparsam und schonend umzugehen. Dabei sind zur Verringerung der zusätzlichen Inanspruchnahme von Flächen für bauliche Nutzungen die Möglichkeiten der Entwicklung der Gemeinde insbesondere durch Wiedernutzbarmachung von Flächen, Nachverdichtung und andere Maßnahmen zur Innenentwicklung zu nutzen sowie Bodenversiegelung auf das notwendige Maß zu begrenzen. Gleichzeitig sollen landwirtschaftlich genutzte Flächen nur in einem notwendigen Umfang umgenutzt werden (§ 1a Abs. 2 S. 2 BauGB). Diese Grundsätze sollen in die abwägende Entscheidung einbezogen werden.

Durch die geplante Aufständigung der Module mittels Rammpfosten ist keine dauerhafte Versiegelung des Bodens erforderlich.

Um das landwirtschaftliche Ertragsvermögen der einbezogenen Flächen besser bewerten zu können, erfolgte eine Flächenanalyse unter Einbeziehung der amtlichen Bodenwertzahlen des Landesamtes für Ländliche Entwicklung, Landwirtschaft und Flurneuordnung (LELF).

Die Bodenzahlen verdeutlichen die durch Bodenbeschaffenheit (Bodenarten, geologische Herkunft, Zustandsstufen) bedingten Ertragsunterschiede. Die Bodenwertzahlen werden durch

Zu- oder Abschläge von der Bodenzahl nach dem Einfluss von Klima, Geländegestaltung unter anderen auf die Ertragsbedingungen ausgewiesen.

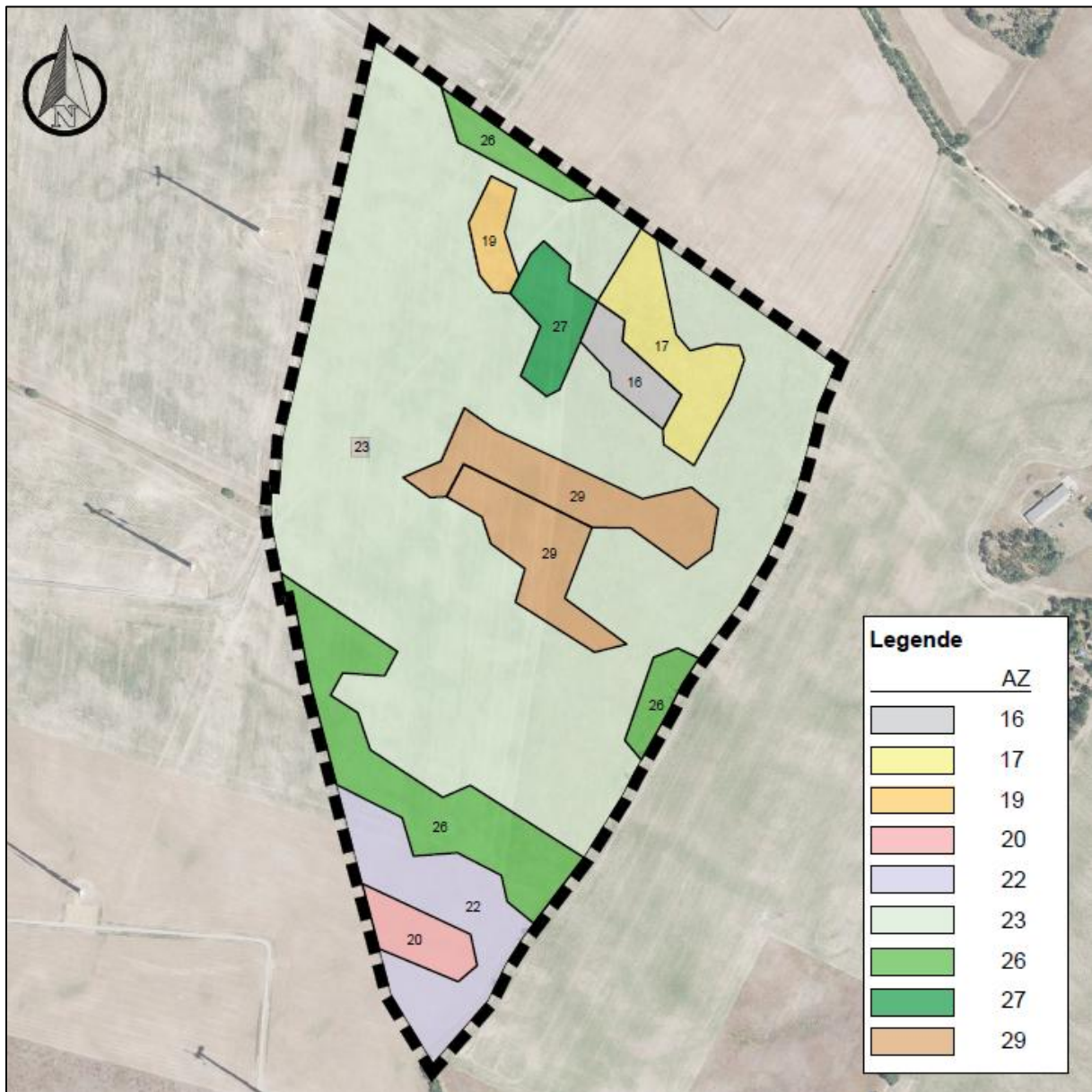


Abbildung 2: Karte des landwirtschaftlichen Ertragsvermögens

Aus den Amtlichen Bodenwertzahlen und den jeweiligen Flächenanteilen innerhalb der Planteile lassen sich gewichtete Mittelwerte des landwirtschaftlichen Ertragsvermögens ermitteln, die dann als weitere Bewertungsgrundlage des landwirtschaftlichen Ertragsvermögens in die Planung einfließen.

Planungsraum			
Ackerzahl	Fläche in m ²	%	gewichteter Mittelwert
16	7.990	1,53%	
17	20.614	3,94%	
19	6.237	1,19%	
20	9.059	1,73%	
22	32.362	6,19%	
23	340.184	65,06%	
26	51.115	9,78%	
27	11.700	2,24%	
29	43.579	8,34%	
	522.840	100,00%	23

Für das Ackerland im Geltungsbereich wurde ein gewichteter Mittelwert der Bodenwertzahlen von 23 Bodenpunkten ermittelt. Für das Ackerland im Geltungsbereich wurde ein gewichteter Mittelwert der Bodenwertzahlen von 23 Bodenpunkten ermittelt. Dieser Wert bestätigt die geringe landwirtschaftliche Nutzbarkeit der Fläche. Die niedrige Bodenwertzahl spiegelt die eingeschränkte Ertragskraft wider und unterstreicht die geringe Bedeutung der Fläche für eine intensive landwirtschaftliche Nutzung. In Kombination mit den sandigen Böden, dem geringen Speichervermögen und den guten Versickerungseigenschaften ergibt sich ein Standort, der sich besonders gut für eine alternative Nutzung wie die Errichtung eines Solarparks eignet. Die Umwidmung zu einer energetischen Nutzung stellt somit eine sinnvolle und nachhaltige Flächenentwicklung dar, die den natürlichen Standortbedingungen Rechnung trägt und gleichzeitig zur Energiewende beiträgt.

Dabei wird deutlich, dass die abwägende Entscheidung für eine zukünftige Ausformung einer bedarfsgerechten und ressourcenschonenden Landwirtschaft mit anderen öffentlichen Belangen (hier: solarer Strahlungsenergie) in Einklang gebracht werden kann.

Gemäß § 2 Gesetz für den Ausbau erneuerbarer Energien (EEG 2023) gilt folgender Grundsatz: „Die Errichtung und der Betrieb von Anlagen sowie den dazugehörigen Nebenanlagen liegen im überragenden öffentlichen Interesse und dienen der öffentlichen Sicherheit. Bis die Stromerzeugung im Bundesgebiet nahezu treibhausgasneutral ist, sollen die erneuerbaren Energien als vorrangiger Belang in die jeweils durchzuführenden Schutzgüterabwägungen eingebracht werden.“

Für den jeweiligen landwirtschaftlichen Betrieb bzw. den entsprechenden Flächeneigentümer als Partner der oben beschriebenen Investitionsabsichten besteht für die Betriebsdauer der Freiflächen-Photovoltaikanlage aufgrund der zu erwartenden Pachteinahmen die Zusicherung regelmäßiger Einkünfte als Ausgleich für nicht kalkulierbare Ernteeinbußen oder Ausfällen durch klimatische Einflüsse.

Sollten die Investitionen nicht umgesetzt werden können, sind erhebliche Nachteile für die Erreichung der bundespolitischen Zielstellungen zur Erzeugung erneuerbarer Energien zu erwarten. Richtschnur der deutschen und europäischen Energiepolitik ist das energiepolitische Zieldreieck aus Versorgungssicherheit, Bezahlbarkeit und Umweltverträglichkeit.

Die dargelegten Planungsabsichten und die in § 2 EEG 2023 formulierte überragende Bedeutung der erneuerbaren Energien lassen zum derzeitigen Planungsstand keinen Widerspruch zu den Zielen der Raumordnung erkennen.

Die 5. Änderung des Flächennutzungsplans der Gemeinde Neuhardenberg erscheint mit den Zielen und Grundsätzen der Raumordnung vereinbar.

3. ENTWICKLUNGSZIELE DER FLÄCHENNUTZUNGSPLANÄNDERUNG

Ziel der 5. Änderung des Flächennutzungsplans ist die bauplanungsrechtliche Vorbereitung und die Entwicklung von Flächen zur Gewinnung solarer Strahlungsenergie.

Der Änderungsbereich der 5. Änderung des Flächennutzungsplans wird derzeit als Fläche für die Landwirtschaft dargestellt. Für den Änderungsbereich der 5. Änderung des Flächennutzungsplans der Gemeinde Neuhardenberg ergibt sich folgende Flächenbilanz:

Darstellung im Flächennutzungsplan	Bestand	Planung
Fläche für Landwirtschaft	52 ha	2 ha
Sonstiges Sondergebiet	0 ha	50 ha

4. AUSWIRKUNGEN DER FLÄCHENNUTZUNGSPLANÄNDERUNG

Die Darstellung eines sonstigen Sondergebietes entfaltet auf der Ebene des Flächennutzungsplans keine unmittelbaren Wirkungen auf den Natur- und Landschaftshaushalt. Es werden jedoch die planungsrechtlichen Grundlagen für die Entwicklung einer Freiflächen-Photovoltaikanlage geschaffen.

Es besteht die Möglichkeit, die schwerpunktmäßige Ermittlung bestimmter Umweltauswirkungen einer nachfolgenden Planungsebene zuzuordnen (Abschichtung). Eine angemessene und abschließende Konfliktbewältigung der zu erwartenden Auswirkungen ist auf der Ebene der Flächennutzungsplanung nicht zweckmäßig.

Maßgeblich für die Betrachtungen der Umweltauswirkungen sind die mit der Aufstellung der 5. Änderung des Flächennutzungsplans im Vernehmen mit dem Bebauungsplan mögliche Flächeninanspruchnahme sowie die vorhersehbaren bau-, anlage- und betriebsbedingten Auswirkungen des geplanten sonstigen Sondergebietes auf die zu untersuchenden Schutzgüter.

Die Prüfung der Wirkung der geplanten Flächennutzungsplanänderung auf die Schutzgüter des Untersuchungsraums lässt sich aufgrund der bestehenden Zusammenhänge beider Bauleitplanverfahren auf die 5. Änderung des Flächennutzungsplans übertragen.