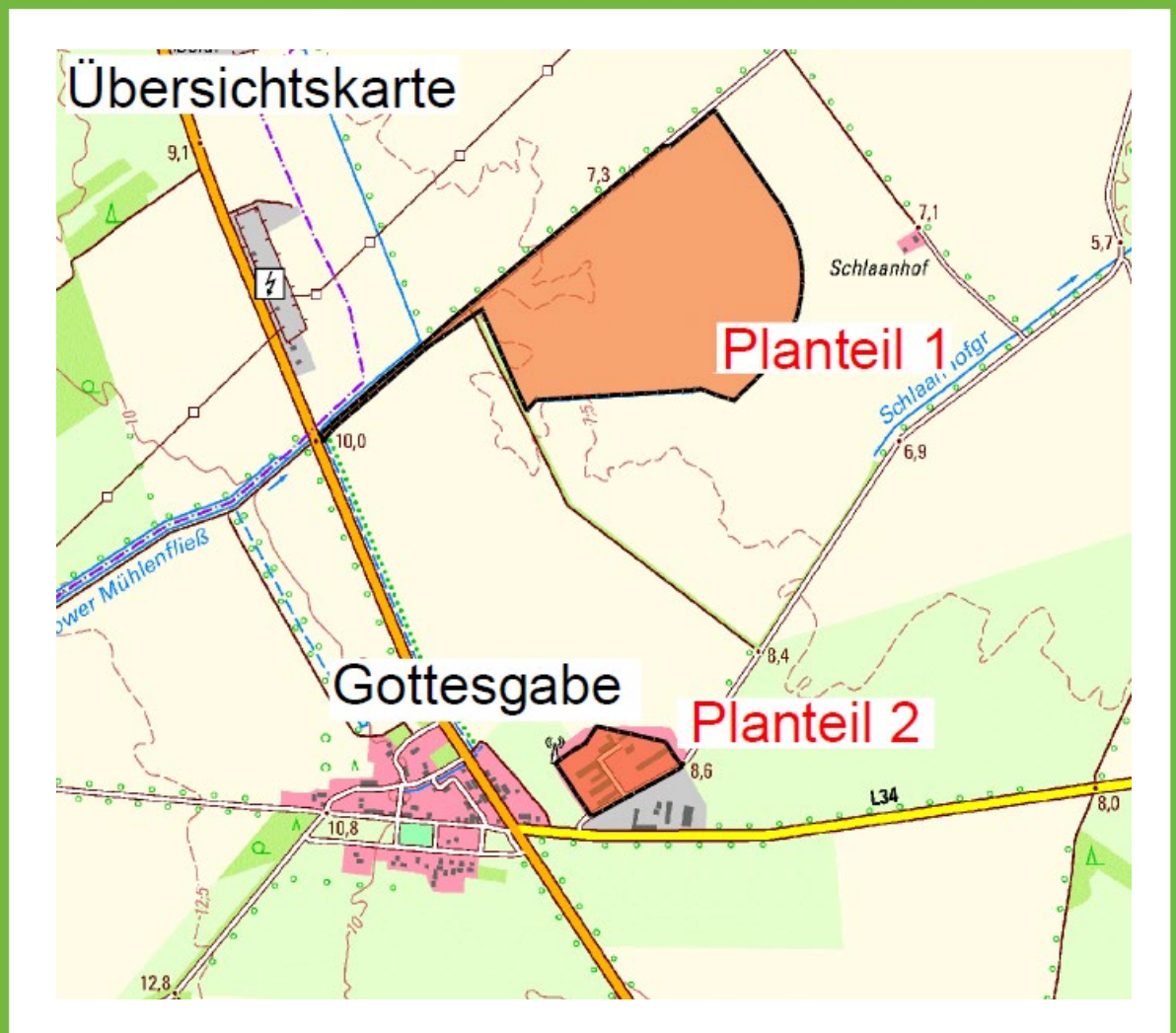


## 4. Änderung des Flächennutzungsplans



Begründung – Entwurf, Oktober 2025

## **INHALTSVERZEICHNIS**

<b>1. PLANUNGSANLASS</b> .....	2
2.1 Rechtsgrundlagen .....	6
2.2 Übergeordnete Planungen .....	7
<b>3. ENTWICKLUNGSZIELE DER FLÄCHENNUTZUNGSPLANÄNDERUNG</b> .....	11
<b>4. AUSWIRKUNGEN DER FLÄCHENNUTZUNGSPLANÄNDERUNG</b> .....	14
<b>5. UMWELTBERICHT</b> als gesonderter Teil der Begründung	

## 1. Planungsanlass

Die *TIBO-Landwirtschaftsgesellschaft mbH* bewirtschaftet ca. 1.700 ha landwirtschaftliche Nutzfläche und plante im Rahmen der Diversifizierung der Landwirtschaft auf den in der Anlage dargestellten, betriebseigenen Flächen eine Freiland-Legehennenanlage mit zwei Stallgebäuden für bis zu 80.000 Tierplätze. In diesem Zusammenhang wird auf den rechtskräftigen vorhabenbezogenen Bebauungsplan „Legehennenanlage Gottesgabe“ in der Satzungsfassung vom Februar 2021 verwiesen.

Seit des In-Kraft-Tretens des vorhabenbezogenen Bebauungsplans wurde die geplante Legehennenanlage nicht umgesetzt. Nach dem Rechtsgrundsatz „Lex posterior derogat legi priori“ soll nun durch die Neuaufstellung des vorhabenbezogenen Bebauungsplans „Solarpark Gottesgabe III“ das bestehende Satzungsrecht des Ursprungsplans für die Legehennenhaltung verdrängt werden.

Die mit den Bauleitplanverfahren angestrebten Investitionsabsichten verfolgen im Planteil 1 das Ziel eine großflächige Freiflächen-Photovoltaikanlage ohne EEG-Vergütung oder sonstige Fördermöglichkeiten zu entwickeln.

Im Bereich des Planteils 2 sollen die bestehenden Stallgebäude der ehemaligen Entenmastanlage einer sinnvollen Nachnutzung zugeführt und vollständig einer gewerblichen Nutzung mit ausschließlich geringem immissionsschutzrechtlichen Störpotenzial – beispielsweise als Lagerhallen – vorbehalten werden.

In diesem Zusammenhang ist dem Entwicklungsgebot des § 8 Abs. 2 BauGB folgend die Vereinbarkeit mit den Darstellungen des Flächennutzungsplans zu prüfen.

Die Gemeinde Neuhardenberg verfügt über einen genehmigten und wirksamen Flächennutzungsplan. Dieser stellt die beiden Änderungsbereiche als Flächen für die Landwirtschaft dar. Der vorhabenbezogene Bebauungsplan „Solarpark Gottesgabe III“ lässt sich somit nicht aus dem wirksamen Flächennutzungsplan entwickeln.

Die deshalb erforderliche Änderung des Flächennutzungsplans erfolgt im Parallelverfahren gemäß § 8 Abs. 3 BauGB. Vorgesehen ist die Änderung der Darstellung entsprechend den geplanten Nutzungen in ein sonstiges Sondergebiet im Änderungsbereich 1 und in gewerbliche Bauflächen im Änderungsbereich 2.

Damit wird dem Entwicklungsgebot nach § 8 Abs. 2 Rechnung getragen.

## **Prüfung alternativer Standorte**

Sofern sich der Plangeber trotz der aktuellen gesetzgeberischen Vorgaben zum notwendigen Ausbau erneuerbarer Energien mit alternativen Planungsansätzen beschäftigt, die das Planungsziel der Zulässigkeit von Freiflächen-Photovoltaikanlagen innerhalb des Gemeindegebietes ermöglichen, ist die dazu benötigte Sondergebietsfläche von etwa 35,4 Hektar als Mindestanforderung zu berücksichtigen.

Grundsätzlich sollen für die großflächige Solarenergienutzung in erster Linie solche Bereiche überplant werden, in denen keine wesentlichen Störungen der Erholungseignung der Landschaft, einschließlich der optischen Ruhe, des Landschaftsbildes und der Lebensräume wildlebender Tiere, einschließlich Wander- und Flugkorridore zu erwarten sind.

Bei der Suche nach Alternativen wurde der Maßstab der Verhältnismäßigkeit zu Grunde gelegt.

Unzumutbar erscheint ein alternativer Planungsansatz, wenn der damit in Verbindung stehende technische und finanzielle Aufwand die Wirtschaftlichkeit der Umsetzung des geplanten Solarparks in Frage stellen und damit die Belange von Natur und Umwelt zu stark gewichtet werden.

Die Null-Variante, also die Verfehlung des eigentlichen Planungsziels bietet dabei keine zumutbare Alternative.

Der vorsorgende, flächenbezogene Bodenschutz ist also durch die in § 1a Abs. 2 Satz 3 BauGB formulierten Grundsätze der Bodenschutzklausel und der Umwidmungssperrklausel nach § 1 Abs. 7 BauGB in der Abwägung zu berücksichtigen.

Die Befugnisse der Gemeinde, mit den Instrumenten der Bauleitplanung die bauliche und sonstige Nutzung zu steuern, korrespondiert mit der Verpflichtung, dabei mit Grund und Boden sparsam und schonend umzugehen.

§ 1a Abs. 2 BauGB ist jedoch kein Versiegelungsverbot. Dennoch ergibt sich in Verbindung mit der Bodenschutzgesetzgebung sowie Art. 20a GG für die Gemeinde eine Selbstverpflichtung der Ausnutzung von bestehenden Konversionsflächen oder Baulandreserven vor dem Verbrauch von baulich nicht vorgeprägten Freiflächen.

Unter Einbeziehung der gemeinsamen Arbeitshilfe Photovoltaik-Freiflächenanlagen (PV-FFA) Gestaltungs- und Steuerungsmöglichkeiten für Kommunen im Land Brandenburg (Stand August 2023) hat die Gemeinde Neuhardenberg eine einzelfallbezogene Bewertung vorgenommen, in der Standort- und Zulassungsfragen im Vordergrund stehen.

Die Arbeitshilfe empfiehlt zur Flächenauswahl zunächst Flächen, die den Positivkriterien entsprechen:

- Flächen mit einem hohen Versiegelungsgrad (Gebäude aller Art, Parkplätze, Fahrbahnen, Wege)
- Flächen, deren Lebensraumfunktion durch stoffliche Emissionen, Lärm oder Zerschneidung erheblich beeinträchtigt ist
- Flächen mit einem durch technische Einrichtungen stark überprägten Landschaftsbild (Freileitungen, Bundesautobahnen, Bahngleise)
- militärische oder wirtschaftliche Konversionsflächen

Derartige, den Positivkriterien entsprechende Flächen stehen innerhalb des Gemeindegebietes nicht in ausreichender Größe zur Verfügung.

Den o. g. Positivkriterien stehen Ausschlusskriterien gegenüber:

- Freiraumverbund gemäß Z 6.2 LEP HR
- Wald im Sinne von § 2 LWaldG
- Naturschutzgebiete
- FFH-Gebiete
- Gebiete nach § 30 BNatSchG und flächenhafte Naturdenkmale
- Räume mit laufenden (Fach-)Planverfahren
- natürliche Stand- und Fließgewässer
- Wasserschutzgebiete
- naturnahe Moorgebiete

Der in Rede stehende Planungsraum berührt keine der oben genannten Restriktionsbereiche.

Im Rahmen der gesamtgemeindlichen Betrachtung müssen darüber hinaus folgende weitere Belange für eine mögliche Ansiedlung von Freiflächen-Photovoltaikanlagen in die gemeindliche Abwägung einbezogen werden:

- städtebauliche Struktur der Gemeinde im Sinne der Begrifflichkeit des Einfügens
- Abstand zu Siedlungsbereichen in Abhängigkeit der Topografie und optischen Präsenz
- störungsarme Landschaftsräume im Sinne der Bedeutung als Biotop und Lebensraum
- erhebliche Betroffenheit von Landschaftsschutzgebieten
- Hochwertiges Landschaftsbild außerhalb des LSG
- erhebliche Betroffenheit von europäischen Schutzgebieten

Die nachstehende Zusammenfassung der Datenlage bezieht die oben angeführten weiteren Belange ein und zeigt auf, dass der in Rede stehende Planungsraum im Vergleich zu anderen Flächenkulissen des Gemeindegebietes für die Errichtung und den Betrieb einer Freiflächen-Photovoltaikanlage geeignet ist.

Darüber hinaus ist zu berücksichtigen, dass sich der aktuelle Planungsraum an großflächige Freiflächen-Photovoltaikanlagen anschließt. Dies hat den Vorteil, dass sich durch die Nähe zu den bestehenden Anlagen entsprechende Synergieeffekte ergeben. So kann beispielsweise eine gemeinsame Nutzung der Infrastruktur erfolgen.

Letztlich fußt die abwägende Entscheidung der Gemeinde Neuhardenberg für die Aufstellung des vorhabenbezogenen Bebauungsplans „Solarpark Gottesgabe III“ und den damit einbezogenen Planungsraum auf der Sachlage, dass sich aufgrund des guten Einfügens in den betreffenden Landschaftsraum kein ausdrücklich besser geeigneter Standort aufdrängt.

Die geplante gewerbliche Umnutzung der ehemaligen Entenmastanlage zu Lagerzwecken stellt eine sinnvolle Nachnutzung eines baulich vorgeprägten Standortes dar und ist aus Sicht der Gemeinde Neuhardenberg alternativlos.

## 2. Planungsbindungen

### 2.1 RECHTSGRUNDLAGEN

- **Baugesetzbuch** (BauGB) i. d. F. der Bekanntmachung vom 03. November 2017 (BGBl. I. S. 3634), zuletzt geändert durch Artikel 3 des Gesetzes vom 20. Dezember 2023 (BGBl. 2023 I Nr. 394)
- **Baunutzungsverordnung** (BauNVO) i. d. F. der Bekanntmachung vom 21. November 2017 (BGBl. I S.3786), zuletzt geändert durch Artikel 2 des Gesetzes vom 3. Juli 2023 (BGBl. 2023 I Nr. 176)
- **Planzeichenverordnung** (PlanZV 90) i. d. F. der Bekanntmachung vom 18. Dezember 1990 (BGBl. 1991 I S. 58), zuletzt geändert durch Artikel 3 des Gesetzes vom 14. Juni 2021 (BGBl. I S. 1802)
- **Brandenburgische Bauordnung** (BbgBO) i. d. F. der Bekanntmachung vom 15. November 2018 (GVBl. I Nr. 39), zuletzt geändert durch Gesetz vom 28. September 2023 (GVBl.I/23, [Nr. 18])
- **Gesetz über Naturschutz und Landschaftspflege** (Bundesnaturschutzgesetz - BNatSchG) vom 29. Juli 2009 (BGBl. I S. 2542), zuletzt geändert durch Artikel 3 des Gesetzes vom 8. Dezember 2022, zuletzt geändert durch Artikel 48 des Gesetzes vom 23. Oktober 2024 (BGBl. 2024 I Nr. 323)
- **Brandenburgisches Ausführungsgesetz zum Bundesnaturschutzgesetz** (Brandenburgisches Naturschutzausführungsgesetz – BbgNatSchAG) i. d. F. der Bekanntmachung vom 21. Januar 2013 (GVBl.I/13, [Nr. 3]), zuletzt geändert durch Artikel 19 des Gesetzes vom 5. März 2024 (GVBl.I/24, [Nr. 9], S.11)
- **Hauptsatzung der Gemeinde Neuhardenberg** in der aktuellen Fassung

## 2.2 ÜBERGEORDNETE PLANUNGEN

Bauleitpläne unterliegen den Zielen und Grundsätzen der Raumordnung. Dabei sind die einzelnen Bundesländer gebunden, übergeordnete und zusammenfassende Pläne oder Programme aufzustellen.

Für Planungen und Maßnahmen der Gemeinde Neuhardenberg ergeben sich die Ziele, Grundsätze und sonstigen Erfordernisse der Raumordnung aus folgenden Rechtsgrundlagen:

- **Raumordnungsgesetz** (ROG) vom 22. Dezember 2008, zuletzt geändert durch Artikel 1 des Gesetzes vom 22. März 2023 (BGBl. 2023 I Nr. 88)
- Gesetz zu dem Staatsvertrag der Länder Berlin und Brandenburg über das **Landesentwicklungsprogramm** 2007 (LEPro 2007) und die Änderung des Landesplanungsvertrags vom 18. Dezember 2007 (GVBl. I S. 235)
- Verordnung über den **Landesentwicklungsplan Hauptstadtregion Berlin-Brandenburg** (LEP HR) vom 29. April 2019 (GVBl. LI/19, [Nr. 35])

Im Verlauf des Aufstellungsverfahrens ist die Vereinbarkeit mit den Zielen und Grundsätzen der Raumordnung zu prüfen. Rechtsgrundlage hierfür ist § 4 Abs. 1 ROG.

Nach § 3 Nr. 6 ROG sind solche Vorhaben, die die räumliche Entwicklung und Ordnung eines Gebietes beeinflussen, als raumbedeutsam zu beurteilen. In diesem Zusammenhang entscheiden also die Dimension der geplanten Photovoltaikanlage, die Besonderheit des Standortes sowie die vorhersehbaren Auswirkungen auf gesicherte Raumfunktionen die Raumbedeutsamkeit.

Gemäß geltender Rechtsprechung trifft das regelmäßig dann zu, wenn infolge der Größe des Vorhabens Auswirkungen zu erwarten sind, die über den unmittelbaren Nahbereich hinausgehen (Raumbeanspruchung, Raumbeeinflussung).

Die in den raumordnerischen Grundsätzen formulierten Standortprioritäten werden mit dem gewählten Geltungsbereich des vorhabenbezogenen Bebauungsplans vollständig erfüllt.

### Zur Entwicklung einer Freiflächen-Photovoltaikanlage

Gemäß dem LEPro 2007 § 2 Abs. 3 wird dem Ausbau neuer Wirtschaftsfelder im ländlichen Raum eindeutig zugesprochen. Dazu zählt die europaweite und nationale Neuausrichtung auf die Erzeugung regenerativer Energien (Windenergie, Solarenergie, Biomasse).

„Die Erschließung bzw. Stärkung neuer, zukunftsfähiger Wirtschaftsfelder trägt zur Diversifizierung der Erwerbsgrundlagen und somit zur Schaffung von Arbeitsplätzen auch außerhalb der Landwirtschaft bei. Zur Stabilisierung der wirtschaftlichen Entwicklung und Vermeidung weiterer Abwanderung sollen die ländlichen Räume zu einem wissensbasierten Wirtschaftsraum weiterentwickelt werden.“. (Begründung zu § 2 zu (3); LEPro 2007)

Die wesentlichen Wertschöpfungspotenziale der ländlichen Räume sollen zukunftsweisend durch „technologische Innovationen und daran anknüpfende Produktionspotenziale insbesondere in den Technologiebereichen der Energie [...] erschlossen und weiterentwickelt werden“. (Begründung zu § 2 zu (3); LEPro 2007)

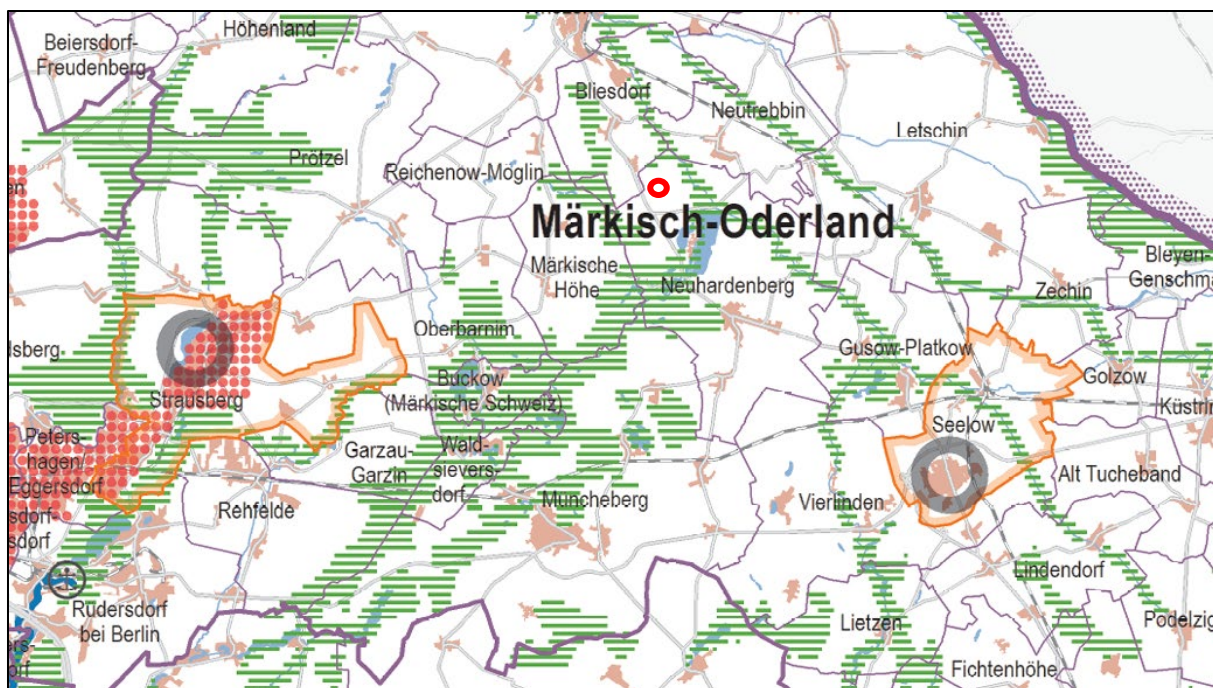
Gemäß dem LEP HR wird hinsichtlich der Klimaschutzziele den erneuerbaren Energiearten (Windenergie, Biomasse, Solarenergie) eine besondere energiesichernde Bedeutung zugesprochen.

Laut des Grundsatzes 8.1 des LEP HR sollen zur Vermeidung und Verminderung des Ausstoßes klimawirksamer Treibhausgase eine räumliche Vorsorge für eine klimaneutrale Energieversorgung, insbesondere durch erneuerbare Energien, getroffen werden.

Darüber hinaus erfolgte durch die Regionalplanung bisher keine Festlegung von Vorbehaltsgebieten für den Ausbau von raumbedeutsamen Freiflächen-Photovoltaikanlagen, um die Entwicklung von Anlagen zur Erzeugung solarer Strahlungsenergie raumordnerisch zu steuern.

Insofern ist davon auszugehen, dass die jeweilige Gemeinde im Rahmen Ihrer Planungshoheit für die Steuerung des Ausbaus von Freiflächen- Photovoltaikanlagen insbesondere in Kombination mit Energiespeichern und dezentralem Energiemanagement eigene Kriterien festlegen kann.

Für den Geltungsbereich des in Rede stehenden Bauleitplans sind in der Festlegungskarte des LEP HR (siehe nachstehende Abbildung) keine flächenbezogenen Festsetzungen getroffen worden.



**Abbildung 1:** Ausschnitt aus dem LEP HR (Lage Planungsraum rot markiert)

Die aktive Solarenergieerzeugung steht aus verschiedenen Gründen im besonderen öffentlichen Interesse und soll entsprechend im Gemeindegebiet der Gemeinde Neuhardenberg und innerhalb des Geltungsbereiches des vorhabenbezogenen Bebauungsplans „Solarpark Gottesgabe III“ umgesetzt werden.

Gemäß § 2 Gesetz für den Ausbau erneuerbarer Energien (EEG 2023) gilt folgender Grundsatz: „Die Errichtung und der Betrieb von Anlagen sowie den dazugehörigen Nebenanlagen liegen im überragenden öffentlichen Interesse und dienen der öffentlichen Sicherheit. Bis die Stromerzeugung im Bundesgebiet nahezu treibhausgasneutral ist, sollen die erneuerbaren Energien als vorrangiger Belang in die jeweils durchzuführenden Schutzgüterabwägungen eingebracht werden.“

Sollten die Investitionen nicht umgesetzt werden können, sind erhebliche Nachteile für die Erreichung der bundespolitischen Zielstellungen zur Erzeugung erneuerbarer Energien zu erwarten. Richtschnur der deutschen und europäischen Energiepolitik ist das energiepolitische Zieldreieck aus Versorgungssicherheit, Bezahlbarkeit und Umweltverträglichkeit.

Die dargelegten Planungsabsichten und die in § 2 EEG 2023 formulierte überragende Bedeutung der erneuerbaren Energien lassen zum derzeitigen Planungsstand keinen Widerspruch zu den Zielen der Raumordnung erkennen.

### Zur Gewerbeflächenentwicklung

Gemäß dem Grundsatz der Raumordnung in § 2 Absatz 2 Nummer 4 ROG 2009 soll der Raum so entwickelt werden, dass eine langfristig wettbewerbsfähige und räumlich ausgewogene Wirtschaftsstruktur und wirtschaftsnahe Infrastruktur sowie ein ausreichendes und vielfältiges Angebot an Arbeits- und Ausbildungsplätzen entsteht.

Zur Verbesserung der Wettbewerbsfähigkeit sind die Standortbedingungen den wirtschaftlichen Erfordernissen entsprechend flexibel zu gestalten. Insbesondere gilt es, gewerblichen Betrieben verschiedener Branchen und Größen eine Ansiedlung und Erweiterung zu ermöglichen, um die Wirtschaftskraft zu verbessern und Abwanderungstendenzen entgegenzuwirken und um im Standortwettbewerb mit Regionen außerhalb der Hauptstadtregion zu bestehen. Aus diesem Grund werden die notwendigen Spielräume für die Entwicklung von Industrie- und Gewerbeflächen geschaffen. So beziehen sich die Festlegungen zur Eigenentwicklung für den örtlichen Bedarf (Z 5.5) ausschließlich auf Wohnsiedlungsflächen.

Eine standörtliche Bindung der Neuausweisung von gewerblichen Bauflächen an die zentralörtliche Gliederung ist nicht vorgesehen. Jedoch gelten auch bei der Planung gewerblicher Bauflächen die in G 5.1, Z 5.2, Z 5.4 und Z 6.2 festgelegten qualitativen Grundsätze und Ziele. So sollen möglichst auch bei der gewerblichen Entwicklung vorhandene Nachverdichtungspotenziale genutzt und die verschiedenen Funktionen (Arbeiten und Wohnen etc.) räumlich einander zugeordnet werden. Das Gebot zum Anschluss neuer Gewerbeflächen an vorhandene Siedlungsflächen ist zu beachten.

Ausnahmen hiervon sind jedoch zulässig, wenn besondere Erfordernisse des Immissionsschutzes dies erfordern (Abstandsgebot). Darüber hinaus sind Ausnahmen zulässig bei besonderen Erfordernissen der Verkehrserschließung, wie der Vermeidung von großen Verkehrsmengen oder Schwerlastverkehr durch Siedlungen oder bei besonderen verkehrlichen Standortanforderungen, wie besondere Anlusserfordernisse des Gewerbes. Die Erweiterung von Streu- und Splittersiedlungen durch die gewerbliche Entwicklung ist ebenfalls zu vermeiden.

Das Landesraumentwicklungsprogramm LEPro 2007 enthält zum § 5 *Siedlungsentwicklung* folgenden Grundsatz der Raumordnung: „Die Siedlungsentwicklung soll auf Zentrale Orte und raumordnerisch festgelegte Siedlungsbereiche ausgerichtet werden. Der Gewerbeflächenentwicklung soll daneben auch in räumlichen Schwerpunkten mit besonderem wirtschaftlichem oder wissenschaftlichem Potenzial angemessen Rechnung getragen werden.“

Die Gemeinde Neuhardenberg wird gemäß des Sachlichen Teilregionalplans Oderland-Spree als Grundfunktionaler Schwerpunkt festgelegt.

Das geplante Gewerbegebiet umfasst eine baulich vorgeprägte Fläche, genau einer ehemaligen Tierhaltungsanlage, am östlichen Ortsrand von Gottesgabe.

Für den Geltungsbereich des in Rede stehenden Bebauungsplanes sind in der Festlegungskarte des LEP HR keine flächenbezogenen Festsetzungen getroffen worden (siehe Abbildung 1).

**Die Gemeinsame Landesplanungsabteilung teilte mit Stellungnahme vom 28.08.2025 mit, dass die 4. Änderung des Flächennutzungsplans der Gemeinde Neuhardenberg den Zielen der Raumordnung nicht entgegensteht.**

### **Hochwasserrisikomanagement**

Der Planteil 1 befindet sich in einem als Risikogebiet im Sinne des § 73 Absatz 1 Satz 1 des Wasserhaushaltsgesetzes (WHG) bestimmten Gebiet. Entsprechend § 9 Absatz 6a BauGB soll das Risikogebiet im Bebauungsplan vermerkt werden.

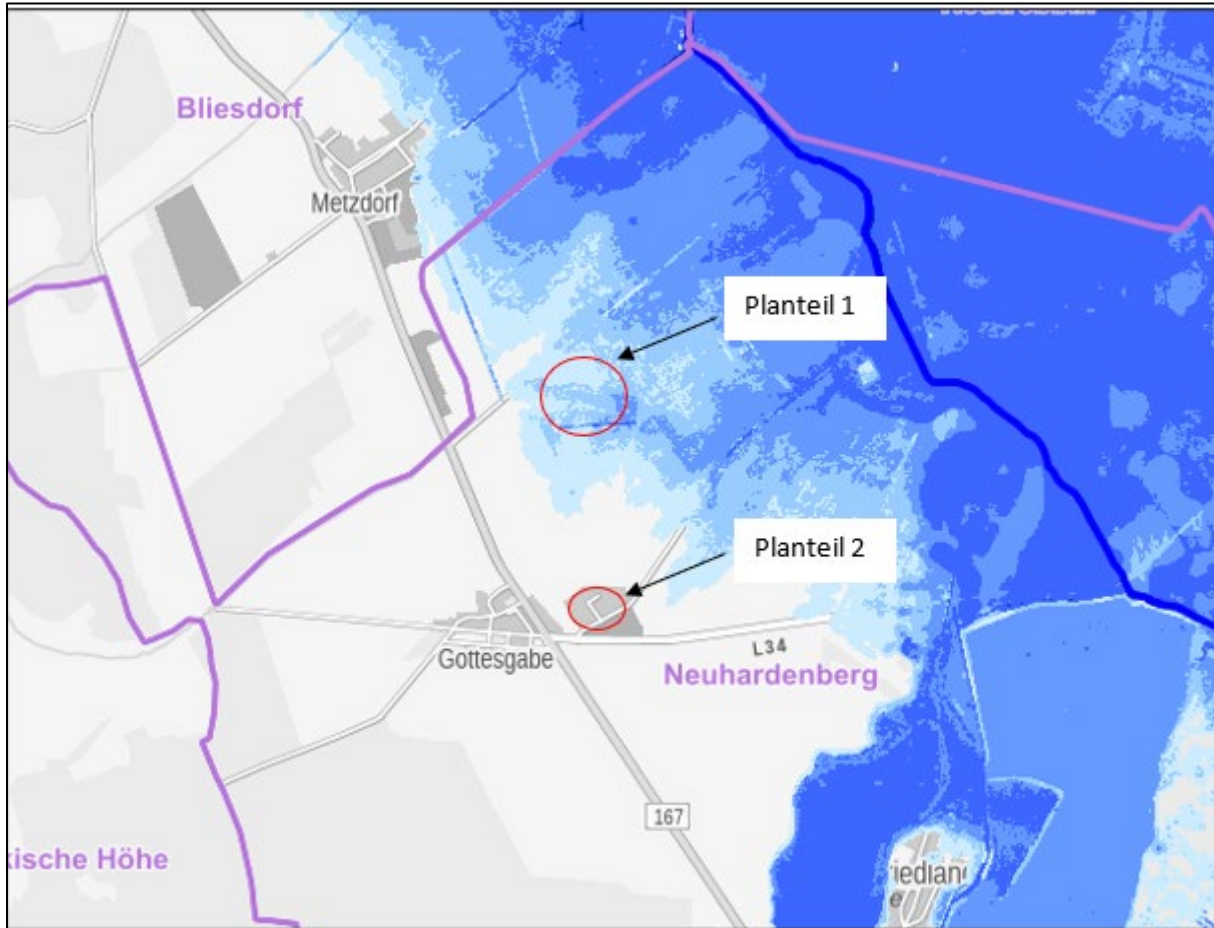
Gemäß der Hochwassergefahrenkarte, niedrige Wahrscheinlichkeit (HQextrem) sind im Planungsraum ohne Deiche und sonstige Schutzmaßnahmen Wassertiefen von bis zu > 0,5 m – 2 m möglich.

Nach § 5 Absatz 2 WHG ist jede Person, die durch Hochwasser betroffen sein kann, im Rahmen des ihr Möglichen und Zumutbaren verpflichtet, geeignete Vorsorgemaßnahmen zum Schutz vor nachteiligen Hochwasserfolgen und zur Schadensminderung zu treffen (allgemeine Sorgfaltspflichten). Insbesondere ist die Nutzung von Grundstücken den möglichen nachteiligen Folgen für Mensch, Umwelt oder Sachwerte durch Hochwasser anzupassen.

In § 78 b WHG heißt es dazu: „bei der Ausweisung neuer Baugebiete im Außenbereich sowie bei der Aufstellung, Änderung oder Ergänzung von Bauleitplänen für nach § 30 Absatz 1 und 2 oder nach § 34 des Baugesetzbuches zu beurteilende Gebiete sind insbesondere der Schutz von Leben und Gesundheit und die Vermeidung erheblicher Sachschäden in der Abwägung nach § 1 Absatz 7 des Baugesetzbuches zu berücksichtigen.“ Da mit der Planung keine Gebäude o.ä. für den Aufenthalt von Menschen errichtet werden sollen, kann eine Beeinträchtigung von Leben und Gesundheit ausgeschlossen werden. Ebenso werden keine Heizölverbraucheranlagen errichtet, weshalb § 78c WHG nicht maßgebend ist.

Erforderlich ist vorliegend eine Prüfung zur Vermeidung erheblicher Sachschäden im Hochwasserfall.

Als gefährdet gelten für das in Rede stehende Vorhaben die Trafostationen. Um ein unkontrolliertes Austreten von Schadstoffen im Hochwasserfall zu verhindern, werden diese Nebenanlagen entweder höher errichtet oder mit einem Wall geschützt. **Die entsprechende Schutzmaßnahme wird im nachgelagerten Bauantragsverfahren konkretisiert.**



**Abbildung 1:** Auszug der Hochwassergefahrenkarte; Hochwasser mit niedriger Wahrscheinlichkeit Extremereignis (HQ 200) ohne Deiche, Landesamt für Umwelt

### 3. ENTWICKLUNGSZIELE DER FLÄCHENNUTZUNGSPLANÄNDERUNG

Ziel der 4. Änderung des Flächennutzungsplans ist die bauplanungsrechtliche Vorbereitung und die Entwicklung von Flächen zur Gewinnung solarer Strahlungsenergie und einer gewerblichen Nutzung.

Die beiden Änderungsbereiche der 4. Änderung des Flächennutzungsplans werden derzeit als Flächen für die Landwirtschaft dargestellt. Für den Änderungsbereich der 4. Änderung des Flächennutzungsplans der Gemeinde Neuhardenberg ergibt sich folgende Flächenbilanz:

<b>Darstellung im Flächennutzungsplan</b>	<b>Bestand</b>	<b>Planung</b>
Fläche für Landwirtschaft	39 ha	0 ha
Sonstiges Sondergebiet	0 ha	35,4 ha
Gewerbliche Bauflächen	0 ha	3,6 ha

#### **4. AUSWIRKUNGEN DER FLÄCHENNUTZUNGSPLANÄNDERUNG**

Die Darstellungen eines sonstigen Sondergebietes und einer gewerblichen Baufläche entfalten auf der Ebene des Flächennutzungsplans keine unmittelbaren Wirkungen auf den Natur- und Landschaftshaushalt. Es werden jedoch die planungsrechtlichen Grundlagen für die Entwicklung einer Freiflächen-Photovoltaikanlage und einer Gewerbegebietes geschaffen.

Es besteht die Möglichkeit, die schwerpunktmäßige Ermittlung bestimmter Umweltauswirkungen einer nachfolgenden Planungsebene zuzuordnen (Abschichtung). Eine angemessene und abschließende Konfliktbewältigung der zu erwartenden Auswirkungen ist auf der Ebene der Flächennutzungsplanung nicht zweckmäßig.

Maßgeblich für die Betrachtungen der Umweltauswirkungen sind die mit der Aufstellung der 4. Änderung des Flächennutzungsplans im Vernehmen mit dem Bebauungsplan mögliche Flächeninanspruchnahme sowie die vorhersehbaren bau-, anlage- und betriebsbedingten Auswirkungen des geplanten sonstigen Sondergebietes und des eingeschränkten Gewerbegebietes auf die zu untersuchenden Schutzgüter.

Die Prüfung der Wirkung der geplanten Flächennutzungsplanänderung auf die Schutzgüter des Untersuchungsraums lässt sich aufgrund der bestehenden Zusammenhänge beider Bauleitplanverfahren auf die 4. Änderung des Flächennutzungsplans übertragen.

Die Gemeinde Neuhardenberg wird entsprechend der Empfehlung des Landkreises die Neuaufstellung des Landschaftsplans für das Gemeindegebiet der Gemeinde Neuhardenberg beschließen.

Dieser wird einen besonderen Schwerpunkt auf die Ausweisung von künftigen Maßnahmen des Naturschutzes und der Landschaftspflege sowie auf die Minimierung von kumulierenden Wirkungen des Vorhabens legen. Die Kumulationswirkung ist im Rahmen der noch ausstehenden Bearbeitung des Landschaftsplans bezüglich des Flächenverbrauchs, der Wanderbeziehungen von Großsäugern, der Rastplätze von Zugvögeln sowie der klimatischen Auswirkungen von Frischluftentstehungsgebieten bzw. Frischluftkorridoren zu betrachten und bewerten.